

# EL COLOMBIAL

PERIODICO MENSUAL INDEPENDIENTE

FUENTE PALMERA • AÑO IX • Nº 97/98 • AGOSTO / SEPTIEMBRE 2.000

Precio 200 ptas.

EXTRA  
DE  
VERANO

Ferías de:

CAÑADA DEL RABADÁN

VILLALÓN

PEÑALOSA

VENTILLA

FUENTE CARRETEROS

FUENTE PALMERA



FERIA REAL  
de la Colonia  
de  
Fuente Palmera

18, 19, 20 y 21  
de Agosto de 2000

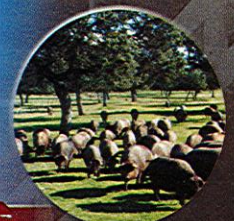
*JL*

*Juan Luis*  
**MESÓN-RESTAURANTE**

*Salón climatizado para bautizos, comuniones,  
reuniones familiares o de empresa.*

C/. Garrigues Walker, 10 • Tlf. 957 63 86 81 • FUENTE PALMERA





Origen



Control de calidad



Comunicación



Profesionales



Tradición



Tecnología



Garantía

Avanzando

**EMBUTIDOS**



**MARTINEZ BARRAGAN**  
**CALIDAD A PEDIR DE BOCA**



Embutidos Martinez Barragan S.A. es una empresa Certificada de acuerdo con ISO 9002

Alimentos  de Andalucía



Martinez Barragan S.A. es una empresa Homologada por la CEE

[fpalmera@ctv.es](mailto:fpalmera@ctv.es) / [www.martinezbarragan.es](http://www.martinezbarragan.es)

Avd. Carlos III, s/n. - 14120 - Fuente Palmera - Córdoba - Tfno.: 957 638 039 - Fax: 957 638 410

[www.martinezbarragan.es](http://www.martinezbarragan.es)

al martigan - 957 268 197



# EL COLONIAL

PERIODICO MENSUAL INDEPENDIENTE

FUENTE PALMERA • AÑO IX • Nº 97/98 • AGOSTO / SEPTIEMBRE 2000

Precio 200 ptas.

## EDITORIAL

### Los de dentro y los de fuera

En no pocas ocasiones ha aparecido en este editorial el asunto, tan triste como real, del terrorismo. La serie de actos criminales que E.T.A. ha cometido durante el pasado mes de Julio es probable que esté provocando una habituación en la población, y que esta se canse de manifestarse, en unos momentos además en que buena parte del país está de vacaciones; quizá sea esta una de las intenciones de la banda terrorista. Y quizá también amedrentar al turismo que cada verano nos visita, haciendo de nuestro país un lugar peligroso para pasar las vacaciones. No podemos saberlo; lo único cierto es que tras todos sus actos sólo queda sangre, ríos de sangre, y que los mismos vascos que creían en la tregua de la violencia, se están dando cuenta de que han proporcionado a los terroristas una magnífica ocasión para jugar al despiste, para que los violentos vuelvan a reírse de Euskadi y de paso de España, un país que tras conocer el fin de una dictadura, está viendo cómo otros dictadores se empeñan en imponer un estado de cosas similar en muchos aspectos, y mucho más grave en otros, a los que se vivieron durante cuarenta años.

Poco parece importarles todo esto, sin embargo, a nuestros vecinos del norte de África, que no dejan de probar suerte una y otra vez, jugándose la vida y los escasos recursos con los que cuentan, para llegar a esta suerte de paraíso, del que les separa escasos kilómetros. No deja de ser un contraste con el supuesto progreso que algún que otro de sus países de origen pretende vendernos; resulta difícil creer que estos visitantes que nos llegan por la vía del Estrecho vivan en condiciones medianamente dignas, y sin embargo se atreven a una aventura marina con grandes posibilidades de fracaso. Y por otra parte sería difícil pensar de qué otra forma, o en qué otras condiciones, podrían llegarnos estos emigrantes. En otros tiempos nuestro país ha sido origen de emigración masiva —que a nadie

se le olvide este aspecto—, cuando en toda Europa se necesitaba abundante mano de obra, y España era en numerosos sentidos un país tercermundista; seguro que muchos de los lectores de este editorial podrían levantar la mano diciendo: *yo mismo he sido emigrante*. ¿Cuál es ahora la diferencia, si es que existe? El argumento que más utiliza el ciudadano es que el poco trabajo que tenemos nos lo quitan los emigrantes; lo cual, además de no tener en cuenta que normalmente se dedican a trabajos que nosotros no queremos hacer, contradice las previsiones que ya ha hecho el Gobierno de la Nación respecto a los próximos años, no sabemos si acertada o erróneamente.

Por tanto, parece que algo extraño se esconde detrás de algunas actitudes, algo extraño pero que flota en el aire y ha llenado páginas de prensa y tiempo de radio y televisión cuando en algunas zonas de nuestro país donde residen muchos emigrantes la supuesta convivencia e integración han acabado malparadas. Es muy fácil declararse no racista cuando el problema no nos toca, cuando está muy lejos de nosotros; no está bien visto, es impropio de ciudadanos de un país moderno. Ahora bien, cuando viven y trabajan entre nosotros, eso ya es diferente, entonces queremos exigirles rectitud en su conducta que desde luego no exigimos a quienes tienen nuestra misma apariencia y costumbres. Nos olvidamos de cómo llegamos a estas tierras, de lo que tuvimos que hacer masivamente hace pocos años, y olvidamos que, o bien los países del primer mundo dejan de apretar las tuercas a los llamados del tercer mundo, para que progresen y se desarrollen, o nuestro país y unos cuantos más se convertirán en destino de miles y miles de desamparados de la fortuna, que preferirán seguir intentando una existencia digna, a una miseria cierta.

EL COLONIAL

## SUMARIO

- Páginas 1, 2 y 3

Opinión

- Páginas 4 y 5

Nuestras empresas

- Página 5

XX

- Páginas 6 a 9

Noticias de La Colonia

- Página 10

Medio Ambiente

- Página 11

Cocina

- Páginas 12 a 16

Ferías

- Página 17

Deportes

- Página 18

Colonos por el mundo

- Páginas 19 y 20

Historia

- Página 21

Centenarios

- Página 22

Higiene y Salud

- Página 24

Personas

# PACO MENA

FUNDADA EN 1949

\*Alimentación

\*Materiales de construcción

\*Transportes

\*Hormigones y derribos

Camino de Chacón, s/n  
Portales, 51  
FUENTE PALMERA

Teléfonos  
957 63 80 55  
957 63 85 45  
957 71 20 58  
Fax  
957 63 86 86

MEDIO SIGLO AL SERVICIO DE LA COLONIA



# EL COLONIAL

Periódico Mensual Independiente  
C/ Hornachuelos, 1. Apdo. Correos, 2  
14120 Fuente Palmera  
(Córdoba)

## EDITA: ASOC. CULTURAL RAMÓN DE BEÑA

Inscrita en el Registro de  
Asociaciones de la Delegación  
Provincial de Gobernación de la  
Junta de Andalucía con el Núm. 2698

### JUNTA DIRECTIVA

**Presidente:** Manuel Dugo Rossi.  
**Vicepresidente:** Teresa Fernández  
Ramírez. **Secretaria:** Inmaculada  
Reyes Reyes. **Tesorero:** Francisco  
López de Ahumada Suárez. **Vocales:**  
María Rivero Moreno, Ana María  
Urbán Moro, Enrique González  
Mestre, José Moyano Plaza.

### EQUIPO COLABORADOR

**Empresas:** Antonio Romero  
Bolancé. **Sanidad:** Bernabé Galán.  
**Medio Ambiente:** Juan Segovia  
Martínez, Manuel Dugo Rossi.  
**Historia:** Francisco Tubío Adame,  
Manuel García Reyes. **Desarrollo  
Económico:** José Luis González  
Castell. **Ochavillo:** Quique  
González Mestre. **Villalón:** Manuel  
León. **Ventilla:** Juan Ramón Dugo.  
**Sillios:** Jesús Alinquer.  
**Fuente Carreteros:** JoseMorello.  
**Colaboraciones literarias:** Manuel  
González Mestre, Carlos Pistón  
Crespo. **Asesor jurídico:** Francisco  
Liñán. **Asesor Economista:** Rafael  
Aguirre. **Diseño:** José Manuel  
Martínez Correderas.

### SUSCRIPCIONES Y PUBLICIDAD

José Moyano Plaza  
Teléfono: 957 63 85 91  
Suscripción anual: 2.000 Ptas.  
Fuera de La Colonia: 2.500 Ptas.  
Extranjero: 3.000 Ptas.

### DEPOSITO LEGAL CO-900/92

**IMPRIME:**  
Gráficas San Rafael

## CARTAS AL DIRECTOR

### Políticamente correcto

Como dice Erich Fromm: "El derecho a expresar nuestros pensamientos tiene algún significado tan sólo si somos capaces de tener pensamientos propios". Y es que, tal y como defiende este autor, en nuestra sociedad, a falta de un poder como el estado o la Iglesia que se encargue de censurar nuestras opiniones, la propia sociedad, a través de una supuesta opinión pública impone un nuevo tipo de censura de lo que se puede y no se puede decir o pensar. En la mayoría de los casos, esta forma de pensamiento sano y correcto es interiorizado por el individuo, aceptándolo de tal forma que anula su espontaneidad y su capacidad de pensar por sí mismo. Esto lo vemos en que, curiosamente, la mayoría de la gente quiere las mismas cosas y ve como raro el no desearlas. En una obra de teatro que vi recientemente una mujer decía que *ella se casó por la iglesia no porque fuese especialmente creyente, sino para no disgustar a sus padres que tampoco eran especialmente creyentes*. Este es un ejemplo, como hay otros muchos, de cómo formas sociales son aceptadas por el común de la gente, simplemente por que es lo que todo el mundo desea y yo debo aceptarlo, **no debo oponerme a la opinión pública**. Este tipo de censura se manifiesta también en otros muchos campos de la vida, en los gustos, en las aficiones, en los deseos, etc. En política a esta sustitución del pensamiento propio por unas cuantas sentencias prefabricadas se le denomina *ser políticamente correcto*. Para entender mejor qué significa esto de *ser políticamente correcto* tomemos como ejemplo de esto las recientes declaraciones del alcalde de Madrid, Sr. Álvarez del Manzano, sobre la relación existente entre la violencia doméstica y las parejas de hecho. Estas declaraciones pueden ser criticadas desde muchos puntos de vista. Por ejemplo diciendo que el señor alcalde de Madrid desconoce los datos o que estas declaraciones parten de una ideología ultraconservadora que defiende un modelo de familia tradicional y muestra una gran cantidad de prejuicios hacia quien no piensa como él. Desgraciadamente, las críticas que le han llovido desde los medios de comunicación, los partidos políticos, incluido el suyo propio y muchos tertulianos de esos que lo saben todo se han centrado en decir que "eso no lo puede decir un personaje público", es decir por no haber sido *políticamente correcto*. Y la cuestión es que ¿si eso es lo que piensa por qué no lo puede decir?. ¿Acaso no reconocemos en nuestro sistema la libertad de pensamiento y de expresión de ese pensamiento?. Todos tenemos derecho a decir lo que pensamos y todos tenemos derecho a debatir con los demás y a través de esa discusión permanente encontrar la mejor solución a los problemas explorando las distintas alternativas; pero si de entrada negamos que el otro pueda decir una cosa por ser "políticamente incorrecta", ¿de qué vamos a discutir con él?. ¿Cómo puede saber el ciudadano si un político defiende unas ideas parecidas a las suyas y por lo tanto debe de votarle, si de entrada, los políticos no pueden decir ciertas cosas sino solamente aquellas que están permitidas por ser "políticamente correctas"?. por ejemplo, en el caso del alcalde de Madrid, la gente ha votado a un facha confundiendo con una persona de centro por el hecho de que en la mayoría de los casos no viola las leyes de lo políticamente correcto, ¿está el señor Álvarez del Manzano engañando a su electorado?, yo creo que no, yo creo que él, igual que todos es víctima de esa trampa en la que nos hemos metido y de la que hace falta mucho valor para salir, pues lo "políticamente correcto" te atrapa, anula tu personalidad propia y hace que acabes defendiendo ese asepsismo ideológico que propugna que en muchos

temas la última palabra ya está dicha y no se puede discutir más so pena de ser un facha reaccionario o un rojo peligroso. No es un problema sólo de la derecha, las personas de izquierdas también caemos en la trampa, y muchos por ejemplo no dicen lo que piensan por ejemplo de la intervención militar en Kosovo, por miedo a ser satanizados y tildados de marcianos como lo ha sido muchas veces y siempre de forma injusta Julio Anguita, por criticar una intervención militar que se ha convertido en *políticamente correcta* por mor de añadirle el adjetivo de humanitaria. Si alguien reflexiona sobre el significado del adjetivo humanitaria verá que le pega a una intervención militar como a un santo dos pistolas.

La consecuencia de todo esto es que las ideologías políticas y sociales se desdibujan en aquello que ha venido a llamarse "el pensamiento único", un sistema de represión de la libertad de pensamiento más tiránico y eficaz que la Santa Inquisición o la censura franquista. Se trata de un tipo de dictadura más peligrosa que cualquier otra pues el dictador no es una persona conocida sino una entidad abstracta denominada opinión pública que no se puede ver, oler o tocar y que puede ser fácilmente manipulada por la prensa. Debemos entender que la opinión pública no es más que la suma de todas las opiniones individuales y que estas son entre sí muy dispares. Discutirlas y expresarlas es la única forma de hacer perdurar la democracia.

JUAN SEGOVIA MARTÍNEZ

### PÓNTELO - PÓNSELO

No me estoy refiriendo a lo que muchos habrán pensado al leer este título, aunque nunca viene mal un recordatorio.

Quisiera llamar la atención a todos en general, a los padres y autoridades en particular, en lo referente a llevar casco cuando se conduce un ciclomotor.

Me parece bochornoso, falta de sentido común, del más elemental de los sentidos, que haya una norma de circulación, y que no se respete en lo más mínimo.

¿A que estamos esperando?, a lamentarlo todos. Hoy en las noticias, han dado una estadística escalofriante, **una de cada dos muertes de personas jóvenes, se produce en accidente de circulación**.

Es tristísimo ver a chavales jóvenes en una silla de ruedas, o lo peor, tener que acompañarlos en esa mala hora con una familia rota y un montón de corazones destrozados.

Entiendo que todos somos en algún momento unos inconscientes, pero no llego a entender el desprecio por la vida, culpo a los jóvenes por su arrogancia, pero la mayor de las culpas la achaco a todos los que teniendo la obligación de velar por la seguridad de los más jóvenes, se desentienden y pasan como el mayor de los pasotas y dejan la pelota en el tejado del otro "eso es cosa de los guardias", "eso es cosa de los padres".

Al escribir este artículo pienso en mis dos hijas; no sé lo que la vida les deparará, todavía son pequeñas, pero creo que no les hago ningún mal enseñándoles a respetar las normas y a los demás como personas; ya ellas, en su larga vida, espero, tendrán tiempo de saltarse alguna que otra regla. Pero por favor no dejemos de insistir por ello. Desde aquí hago un llamamiento a todos para que el sentido común prevalezca.

A.R.B.

El Colonial no se hace responsable de las opiniones escritas de los comunicantes o colaboradores.

Salón de celebraciones

Moyano  
Rodríguez



**EL SALÓN QUE ESPERABAS**

Camino Chacón, s/n  
Tlfs. 957 63 81 47 • 629 386 554 • 696 433 209  
Fuente Palmera (Córdoba)

CARNICERÍA - SALCHICHERÍA

DE LA ROSA



**Especialidad en carne fresca  
y chacina casera**

C/. Portales, 71 - Tlf. 957 63 82 71  
FUENTE PALMERA (Córdoba)



Almodóvar, 1  
Tlf. y Fax 957 71 21 66  
Móvil 629 45 20 43  
14120 - FUENTE PALMERA  
(Córdoba)

**SERVIFUENTE, S.L.**

Empresa de servicios  
y promoción



### La columna Es - cultura

Esta columna también trata de ser a un tiempo cultura y escultura. Como ya dije cuando comencé con esta sección, la columna tiene su cimiento, su basamento, su forma propia y sirve de sostén y de punto de apoyo a todo el edificio.

Durante unos días, hemos asistido en Fuente Palmera a un acontecimiento que, de momento, no voy a calificar de nada, para no incurrir en una extrapolación precipitada: el I Simposium Internacional de Escultura Carlos III.

Puedo darle, sin embargo, con plena objetividad, el adjetivo de insólito, de nuevo para nosotros.

Pero, después de pasear por el recinto del Simposium y contemplar los resultados, y luego de ojear el contenido de las conferencias pronunciadas a lo largo de estos días, me siento casi en la obligación de compartir la sugerencia que todo ello me ha despertado, al margen de otras legítimas valoraciones.

Es evidente que una piedra no es una escultura; ni siquiera una piedra bien cortada. Tampoco lo es una piedra, a la que el tiempo, el agua, la atmósfera y el capricho de los elementos, ha conformado o configurado de un modo peculiar, y nos sugiere por ello, imágenes proyectadas por la mente en su contemplación.

Una poesía de Rafael Alberti, "Canto, río, con tu agua...", con la que yo mismo puse el punto final al II Recital Poético "La Voz y la Palabra", me ha servido de complemento a la inspiración, unida a la tranquila contemplación de las obras acabadas en el Parque Blas Infante de Fuente Palmera.

La escultura, como casi todo, desde el punto de vista de hilemorfismo filosófico, es materia y forma. De esa materia nos habló D. Desiderio Vaquerizo Gil, familiarizado por su profesión de arqueólogo con los distintos tipos, dureza, colores y matices de la piedra tallada y

esculpida desde la antigüedad más remota.

De la forma, en cuanto a medida, relación y proporción nos deleitó en "Arte y Matemática" D. Luis Ramos Rubio, trasluciendo que de la proporción nace la armonía y que ésta se transfigura en el observador como belleza.

Mas a la matemática le falta algo para ser arte y para ser personal. De por sí, la armonía se nos clava en los ojos, y esa sensación de concierto, de consonancia, tiende a convertirse en una especie de música inaudible.

El remate, pues, lo pone el concepto de "Autografía en el arte", desarrollado en su conferencia por el Sr. Rino Giannini.

Efectivamente, el hecho de esculpir y labrar la piedra nace de un principio de utilidad, pero posteriormente va implicando otras dimensiones humanas. El deseo, hablando en este caso de los egipcios, de dejar a la posteridad algo imperecedero, les lleva enfrentarse con materiales graníticos, por ejemplo, de difícil elaboración.

Es curiosa (y en esto los imagineros tendrán quizás que pensar) su interpretación del antropomorfismo de los dioses griegos: "se humanizaba al dios hasta buscar la perfección de la forma humana como prototipo del sentido divino", y cita como arquetipos a Apolo y Venus; mientras que las figuras de Júpiter y Deméter se acercan más a lo humano que a lo transcendental.

Aquí tenemos, pues, la materia: piedra, ("Yo nunca será de piedra", dijo Alberti), y la forma, con un doble matiz: el matemático - geométrico de la proporción y la armonía, y el humano que se proyecta, con todo su espíritu personal, marcando la materia con rasgos propios, con la propia sustancia espiritual.

La "obra" es, finalmente la modelación de la materia con el auxilio de la matemática; pero lo que queda como más peculiar de ella, es el marchamo propio de su autor, sus rasgos, su impronta, su espíritu, que la hace única, auténtica y no copia de algo ajeno.

Añadiría a todo una reflexión, partiendo de aquel triple ideal griego de la época clásica: La vida humana se esculpe poco a poco, sacando de la dureza de la materia lo que ya hay en proyecto y preinscrito. Se trata, pues, de sacar a la luz y dar forma al "ideal heroico" del valor, la audacia, la fortaleza en la lucha... la idea primigenia del hombre guerrero, no del "soldado"; de encarnar el "ideal ético, de la bondad, la honradez, inteligencia y servicialidad (kalós kai agazós), la hermosura del bien. Y el "ideal estético, de manera que la obra, sea cual sea, despierte en quien la contempla, esa percepción de belleza y armonía sugerentes que conmueven el espíritu humano.

El ser humano, en su camino por la vida, es una piedra en proceso de ser esculpida por el propio hombre, desechando de continuo aquello que no proporciona la armonía, y buscando con sus herramientas, lograr sacar a la luz aquello más profundo ya expresado en el proyecto, en el boceto oculto entre la dureza de la materia. Nunca estamos plenamente acabados:

"De piedra los que no ríen,  
de piedra los que no gritan,  
de piedra los que no lloran,  
de piedra los que no cantan" (R. Alberti)

Esculpir el propio proyecto: He aquí un arte y una tarea.

PAKO

### La Grapa de Carlos. Telegramas de mi cosecha

Para escribir estoy de vacaciones.STOP. Me lo he pasado muy bien en la feria de mi Herrería.STOP. Estoy orgulloso de que la Sociedad Deportiva Atlético Herrería haya sido campeón de la Liga Colonial.STOP. Por fin el Ayuntamiento ha rebuscado los dineros para las nóminas del PER.STOP. Ya se fueron los escultores, pero, según dicen, volverán las oscuras golondrinas otra vez sus figuras a esculpir, pero aquellas que aprendieron nuestros nombres, no volverán a repetir.STOP. ETA, no.STOP. Alguien desprecia al periódico El Colonial.STOP. Ochavillo tiene un proyecto entre manos, esperemos que no sea como el de Carreteros.STOP. Quien siempre lleva la razón o es una diosa o es una bruja.STOP. Si la vida fuese un sueño siempre estaríamos atentos a convertirla en pesadilla, y si el despertar se produjera, apostaríamos por seguir soñando.STOP. Las lágrimas son la expresión de los sentimientos.STOP. No hay quien pueda ante el poderoso poder que domina, ejerciendo de juez para dar a cada uno el sueño que se merece, medido por una máquina inventada para el

desprecio, casi automáticamente indestructible.STOP.

Y para terminar un viejo proverbio de la familia Pistón: en mi casa había un ciruelo que tenía por nombre AP (Árbol Productivo) que producía pocas ciruelas, muy pequeñas y tan fuertes que no había quien se las comiera. Llegó la época del injerto (lo que en política se entiende por democracia) y mi tío que es un experto comunista en injerto, injertó ese ciruelo; lo rebautizamos con el nombre de PP (Patrimonio Productivo) y la verdad es que mejoró la cosa: el ciruelo echaba más ciruelas que antes, eran más rojas y grandes, pero lo mismo de fuertes y malas que antes.STOP.

- Los tri-planes de los inmigrantes:  
Plan A: Muertos en accidente de tráfico marítimo.  
Plan B: Explotados por empresarios mafiosos.  
Plan C: Devueltos a su país, encarcelados o hambrientos.

CARLOS PISTÓN CRESPO  
VACACIONES EXPLOTADAS.



Antonio Hidalgo nos remite esta viñeta en relación con la plaga de garrapatas, chinches, pulgas, etc. que con motivo de FINAGA se ha padecido.

**POR SEGURIDAD EL TRIANGULO ES OBLIGATORIO**

A partir del 27 de Julio, todos los vehículos deberán llevar a bordo la señal portatil.

**AVADO DE ACEITE NEUMÁTICOS**

Tlf. 957 71 21 05  
Móvil 689 10 27 32  
C/. Mezquita, 43  
FUENTE PALMERA

**EDUARDO LÓPEZ ROVIRA**

ANTONIO RODRIGUEZ OSTOS

**FITOPATOLOGIA**

Oficina: C/. Murillo - Part. C/. Museo del Prado, 7  
Tlf. y Fax 957 63 87 11  
FUENTE PALMERA (Córdoba)

Gráficas

**San Rafael**

PARTICIPACIONES DE BODA  
IMPRESOS A COLOR  
TARJETAS DE VISITA  
REVISTAS  
IMPRESOS PARA OFICINA  
CARTELES A COLOR

C/. Écija, 10 • Teléfono y Fax 957 63 81 30  
FUENTE PALMERA (Córdoba)



## CONSTRUCCIONES HNOS FLORES ROVIRA C.B.

El 24 de Julio de 1996 se funda la empresa de construcción Hnos. Flores Rovira, de carácter puramente familiar y que está ubicada en la colonia de Fuente Palmera.

La empresa la componen tres miembros de la familia Flores Rovira, que son, Fernando, Javier y Enrique. Esto estaría incompleto si no mentásemos por lo menos a Juan Flores y Juan Miguel Flores, padre y hermano de los tres, porque aunque no estén en nómina si es verdad que "trabajan" con ellos como los primeros.

La familia Flores Rovira tiene una larga tradición en la construcción. Ya el abuelo de estos, Juan Flores Adame trabajaba de repellador, encalador, que eran los trabajos de aquellos años; su padre Juanito Flores, también ha trabajado toda la vida en la construcción, siendo uno de los albañiles mejor valorados de esta zona.

En los años 80 "Juanito Flores" construyó varias viviendas junto con sus hijos. En aquellos años Juan obtuvo el puesto de Maestro de la Villa, yéndose a trabajar con él su hijo Juan Miguel. También Fernando y Javier se marcharon al servicio militar y lo que podía haber sido, no fue.

Pero nunca es tarde si la dicha es buena, como dice el refrán; volvieron de la mili y se pusieron a trabajar con otras empresas de construcción de Fuente Palmera; ahí fueron tomando experiencia, aprendieron los entresijos del oficio y un buen día animados por Enrique (el más pequeño de los hermanos Flores) se lanzaron a montar su propia empresa.

Hoy se alegran de esa decisión, aunque no faltaron días de desánimo y malas rachas, -nos cuentan- cómo en una de las primeras obras que hicieron en la Jara de Córdoba, bien entrados en la sierra, sin un mínimo de contacto con nadie, y por unos caminos más que tortuosos, pensaban que pasaría si alguno de los que estaban trabajando les ocurriera algo, aquello por fortuna pasó y hoy día se lo pensarían dos veces antes de coger una obra de esas características.

Todos los días al terminar el trabajo en las obras, se reúnen en la oficina y repasan los asuntos que hay pendientes,

preparan la faena para el día siguiente; es ahí, donde discrepan, donde se animan, donde se hacen una piña; es ahí, donde encuentran el apoyo de su padre Juan Flores o de su hermano Juan Miguel; este apoyo moral les alienta, y les da fuerzas para seguir trabajando y mejorando día a día.

Cada uno de los tres socios tiene una función o responsabilidad dentro de la empresa, pero es cuando se reúnen en la oficina cuando examinan y ultiman los presupuestos, casi siempre, con la mirada atenta de su padre Juanito Flores.

La empresa Construcciones Hnos Flores Rovira, tiene sus oficinas en la calle Dolores Fuentes n.13 de Fuente Palmera, tienen una plantilla aproximada de doce personas, cuentan con un camión porta contenedores, una furgoneta y un coche de carga, además de todo el material propio para la construcción.

La mayor parte de los trabajos los han realizado en Fuente Palmera, Córdoba y Almodóvar del Río, llevando en esta última población dos años ininterrumpidos de trabajo.

¿Qué les diríais a otros jóvenes como vosotros, que estén pensando en crear su propia empresa?

Sobre todo que sean prudentes y que se esfuercen en mejorar cada día y no creerse nunca que está todo ganado.

Nosotros, de haber sabido como iba a salir esto, hubiéramos empezado unos años antes.

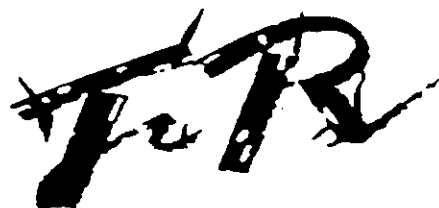
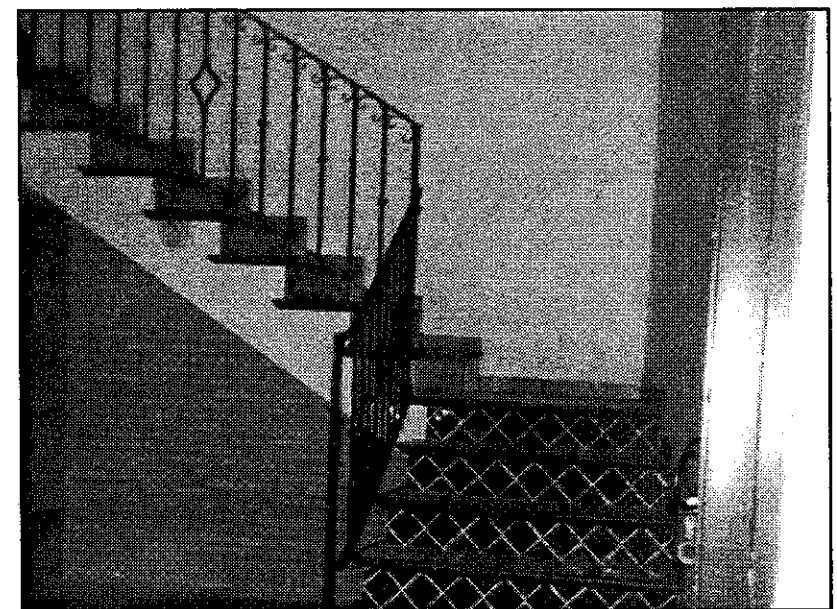
¿Qué deficiencias creéis que existen en Fuente Palmera, de carácter industrial?

Pues echamos en falta un buen almacén de herramienta y de maquinaria para la construcción, ya son muchas las empresas que hay en la Colonia de Fuente Palmera en este sector y seguimos yendo a Córdoba a por muchas cosas que necesitamos.

¿Cómo veis en el terreno empresarial el presente y futuro de la Colonia. ?

De momento va bastante bien, pero creemos que en un tiempo no muy largo habrá un receso.

A.R.



# Construcciones

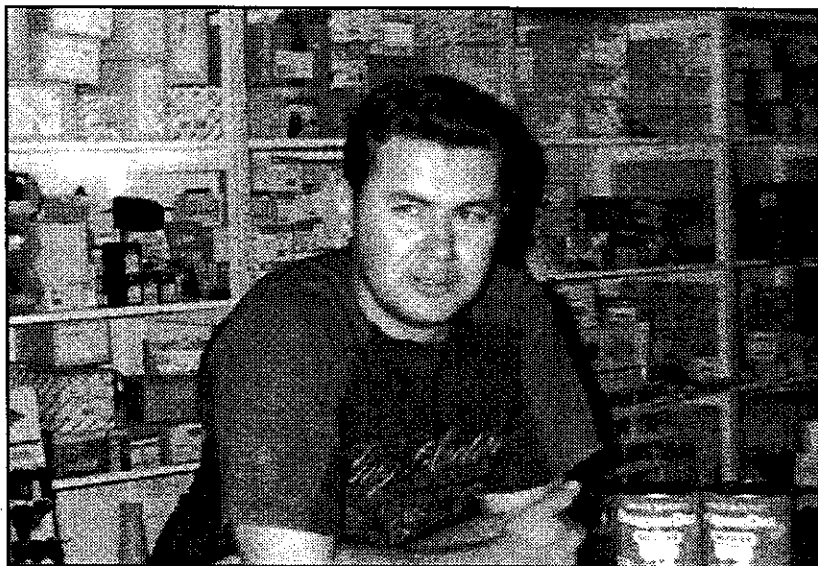
## HNOS. FLORES ROVIRA, C.B.

C/. Dolores Fuentes, 15  
14120 Fuente Palmera (Córdoba)

Tif. 957 63 87 91



## FERRETERIA LA PALMERA



En Octubre de 1995 abrió sus puertas en Fuente Palmera Ferretería La Palmera, con una apuesta clara de servir y mejorar la oferta en mercado residencial y profesional de todo tipo de herramientas, materiales eléctricos, pinturas y una larga lista de útiles de trabajo.

Ferretería la Palmera se encuentra en la confluencia de la calle Torrijos y la calle San Francisco de Borja sus dueños son Juan Ostos Arribas y Esther López Rovira son novios, aunque por poco tiempo, pensamos.

La idea de montar una ferretería surgió porque Juan que es electricista de profesión veía una falta de oferta, pensó que era un buen momento para ello debido a la cantidad de personas que cada día se trasladan a Fuente Palmera a comprar y al aumento de población que cada año se produce.

En la tienda podremos encontrar, además de los artículos propios de una ferretería como son tornillos, anclajes, todo tipo de maquinaria, material eléctrico, ropa y calzado para uso profesional, farolas, bancos para jardines y parques, aspersores, y un larguísimo etc, una gran cantidad de artículos de regalo, un surtido amplísimo en droguería, y una variedad en complementos de decoración.

Juan tiene idea de ampliar la tienda y dedicarle un sitio a los profesionales más acorde a sus necesidades.

La ferretería la visitan todo tipo de personas y de profesionales desde albañiles, fontaneros, electricistas, ebanistas o pintores, esta dirigida a un amplio sector de población ya que en un pueblo pequeño no puede tener un carácter específico.

Está abierta a todo el mundo y a ella se acercan incluso profesionales de otros pueblos que están trabajando en la Colonia.

Anteriormente Juan Ostos montó una empresa de instalaciones eléctricas, pero fue su entrada en política lo que le motivó a aparcar aquella nueva empresa.

Hoy todavía mantiene su carnet de instalador, pero para ser exactos sólo le dedica una parte pequeña de su tiempo, el resto lo absorbe la tienda.

¿Qué les diríais a los jóvenes como vosotros que están pensando en montar su propia empresa?

Pues que piensen bien el tipo de negocio que quieren montar, que valoren bien las posibilidades, las forma de financiarse, pero que si lo tienen claro, que pongan todo el ánimo posible y adelante.

¿Qué deficiencias veis en Fuente Palmera en el terreno empresarial?

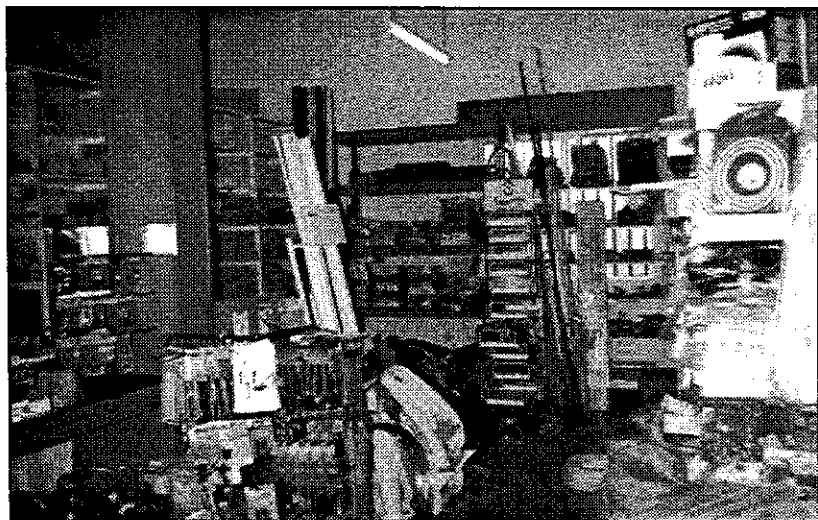
Pues creemos que los pequeños comercios, el pequeño empresario tiene miedo a contratar, se le deberían dar facilidades para poder ir creciendo y pienso que con los impuestos actuales le es imposible.

También en el tema de los préstamos de bancos se debería hacer algo, ya que es muy fácil conseguirlos para unas personas y muy difícil para otras.

¿Cómo ves el presente y futuro de la Colonia de Fuente Palmera?

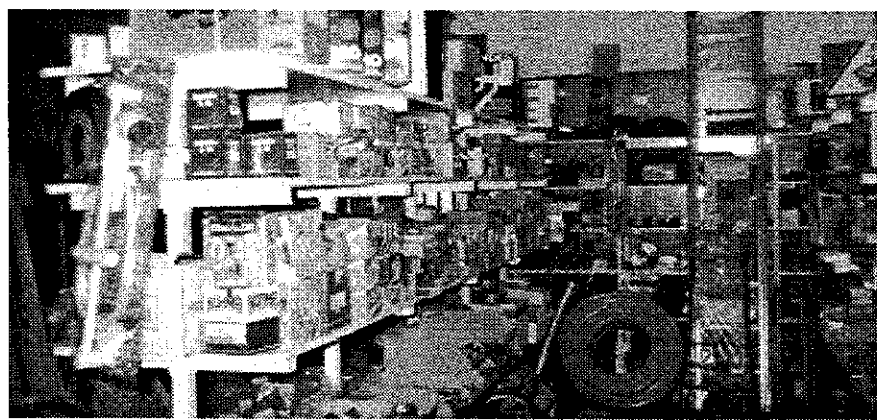
Creo que la Colonia tiene unas expectativas importantes de seguir creciendo es por lo cual dará más negocio y el resultado será mejor.

A.R.B.



ferretería   
**LA PALMERA**  
 FERRETERÍA - PINTURA - ELECTRICIDAD

C/. SAN FRANCISCO DE BORJA, 2  
 Tlf. 957 63 88 47 • FUENTE PALMERA



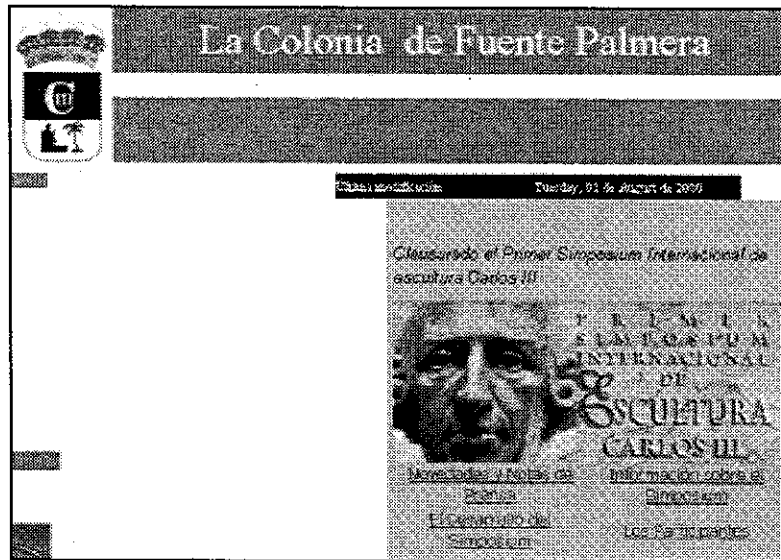


## La Colonia, una ventana en Internet abierta a nada

Como una definición más, podríamos decir que Internet es una ventana abierta al mundo; una ventana por la cual podemos darnos a conocer, promocionarnos, vender una imagen de futuro, dar salida a nuestros productos, comunicarnos y relacionarnos con el mundo exterior; poco de todo esto se puede conseguir con la mediocre página Web que el Ayuntamiento de La Colonia ofrece al mundo bajo el título de *La Colonia Digital*.

Nuestra Web, la describo para aquellos que no tengan posibilidad de conectar, presenta una portada escasamente atractiva y con un montón de letras y títulos que no llegan a ninguna parte, dice ofrecer reportajes de la liga colonial de fútbol, Pabellón Municipal, Centro de experimentación agro-ganadero, Finaga 2.000, etc., y todo se queda en los títulos sin acceso a nada más. Ofrece, bien estaría si fuera real, la posibilidad de conocer cada uno de nuestros pueblos, y al igual que en lo demás, sin acceso. Las noticias de la semana dicen estar en fase de inauguración y en el apartado de economía y sociedad te enlaza con el portal de retelevisión *eresmas*; en esto sí parecen ir por el camino de lo real, evidentemente La Colonia y los ciudadanos de La Colonia sí son más, y bastante más, que lo poco que refleja nuestra Web.

También nuestra Web nos ofrece un plano de localización del Municipio por el cual será difícil que nos encuentre alguien, otros enlaces de interés como la DGT,



ONG, Educación, un curioso mercado de segunda mano -no de La Colonia-, etc. Y muy curiosamente la programación de Canal 4 como si de una empresa municipal se tratara.

Por último, y en el centro de la portada, la imagen de Carlos III en el cartel del I Symposium Internacional de Escultura, abriéndonos paso a toda la información de tan glorioso acontecimiento, esto sí, esto funciona perfectamente en nuestra Web. Curioso, ¿verdad?

En el apartado sobre el Symposium, que pueden

consultar en español e inglés, nos relata paso a paso toda la organización y lo acontecido antes y durante el evento, no hay nada del resultado final ni ningún tipo de valoración. ¡Ah!, es curioso también, que tan internacional evento sólo haya sido consultado en nuestra Web por 53 internautas hasta final de Julio.

Para terminar, y para aquellos que sólo hayan visto en estas líneas una crítica de objetivo político, muy lejos de mi intención, les pido por favor que hagan ustedes las pruebas, vean nuestra Web: [www.coloniafepalmera.org](http://www.coloniafepalmera.org), y compárenla con las de otras poblaciones de nuestro entorno: Palma del Río, Écija, Almodóvar del Río... Echen un ojeo a [www.ecija.es](http://www.ecija.es) y verán un trabajo bien hecho, con estilo, calidad y clase, como un pueblo se merece. Y como habrá quien diga: ¡es que Écija es un pueblo grande!, vean la de Almodóvar del Río, con menos habitantes que nuestro pueblo, y que presenta su Web, [www.almodovar.org](http://www.almodovar.org), en una portada con una foto panorámica de la población, el castillo y el río; y que desarrolla paso a paso cómo llegar a Almodóvar, historia, hostelería, asociaciones, ecología, ayuntamiento, fiesta y hasta cómo vivir la noche en Almodóvar. Véanlo, por favor, estos y muchos pueblos más, véanlo y deducirán ustedes que todas estas líneas no han sido una crítica política sino una forma de reclamar lo que un pueblo como el nuestro se merece.

JOSÉ L.G. CASTELL

## Furia constructiva en Fuente Palmera

Hace unos años, en estas mismas páginas de El Colonial, leía un artículo sobre la sucesiva expansión urbanística de Fuente Palmera.

Hoy pienso que cualquier visitante que de año en año nos visita por el verano, puede quedarse sorprendido al comprobar que el perímetro urbano se ensancha cada día, dando paso a conjuntos de viviendas o viviendas particulares que van comiendo terreno al extrarradio rústico.

Y no parece sino que determinados edificios de cierto valor social, como son el Instituto, el Polígono Industrial Chacón o el Centro de Salud, van atrayendo hacia sí paulatinamente todas las posibles edificaciones nuevas, cerrando los huecos de infraestructura urbana que se van quedando vacíos.

Pero el hecho fundamental, seguramente radica en el proceso que se va dando, y hablo en general y sin apoyos estadísticos, de que muchos nuevos matrimonios de los núcleos periféricos de Fuente Palmera, prefieren ya hacerse o comprarse su vivienda en la villa, dadas las evidentes mejoras que en muchos sentidos perciben: desde la cercanía de servicios educativos o sanitarios; de comercio, servicios sociales, transportes, e incluso cercanía de las administraciones, desde la de Lotería a las públicas, de

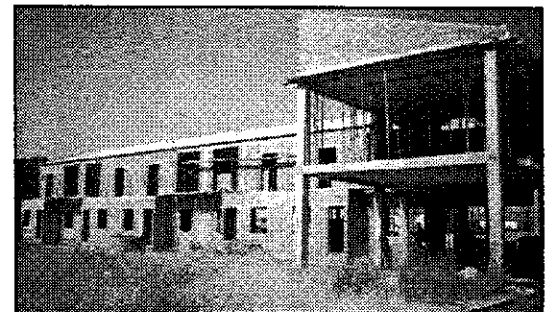
Ayuntamiento, Juzgado de Paz, Correos u Oficina del INEM.

Todo ello responde, si no a un crecimiento demográfico, sí al fenómeno de un movimiento migratorio interno que hace que cada vez más nos encontremos de vecinos a originarios de Ventilla, Peñalosa, Ochavillo, Silillos o el Villar, por poner un ejemplo.

Esta demanda de viviendas y locales comerciales en un pueblo con un índice respetable de desarrollo y crecimiento, ha encontrado su respuesta en las iniciativas de las múltiples empresas constructoras que han proliferado en toda la Colonia.

Ya en 1999 el número de empresas constructoras del municipio de Fuente Palmera que se incluía en el Censo de la Cámara de Comercio, superaba las 80, cuya actividad se desarrolla no sólo en la Colonia, sino que se han hecho acreedoras a un prestigio de calidad y seriedad en numerosos pueblos de la provincia de Córdoba, contando con que algunas tienen un cartel indudable en el ámbito nacional.

Incluso en la propia Asociación de Empresarios de Fuente Palmera los asociados de la rama de la albañilería y auxiliares, casi compiten en número con la rama del



comercio, que es, evidentemente, una de las más numerosas en socios.

No obstante, no habría que dejar al margen que la actividad constructora no deja de proliferar en todos los pueblos de la Colonia, puesto que, en época de vacas gordas, todo el mundo intenta mejorar sus condiciones de vida. Se construyen efectivamente muchas viviendas nuevas en todas partes y, en no pocas ocasiones, remodelando y reconstruyendo las viviendas que ya no presentan el nivel de comodidad o confort que desean la mayoría de los ciudadanos.

URBANO



**SERVICIO de RIEGOS  
de FUENTE PALMERA, s.l.**

MATERIAL DE RIEGO • PVC  
MOTORES Y BOMBAS  
RIEGO POR GOTEO • MONTAJES

Polígono Industrial Chacón, Nave 26  
Tlfs. 957 638 479 - 606 389 340  
FUENTE PALMERA (Córdoba)

**CONFITERÍA - PANADERÍA**



*Algo más que PAN*

C/. Hornachuelos, 4 - Telf. 957 63 81 69  
FUENTE PALMERA

**Florián  
Carballo Rivero**

Ayda, J. Garrigues Walker, 27  
Tlfo. y Fax 957 63 84 65 (3 líneas)  
14120 FUENTE PALMERA (Córdoba)



*El sistema*



## Mercedes Rodríguez Carmona

### Colona del año de mayor edad

Hace algún tiempo era una magnífica conversadora, capaz de llenar un libro con los acontecimientos de su vida y con su inacabable anecdotario. Pero su recaída en una cogestión, hace ahora imposible, junto con su sordeira, recoger su testimonio.

Con sus noventa y seis años, ha tenido tiempo, sin embargo, de dejar sembrados, en la memoria de quienes la rodean, los restos de sus recuerdos ya diluidos.

No sería extraño que algunas personas mayores de Fuente Palmera la recuerden como *Mercedes la del Curri*, que venía con su canasto de cárdillos, tagarninas, espárragos, espinacas o collejas, (recogidas pacientemente entre ella y sus hijos) para venderlas entre las familias más pudientes y llevarse algo para llenar las bocas de su prole.

En nuestro número anterior dimos ya una breve reseña de esta mujer, nacida en 1904 en Puente Genil, donde se crió cerca de las huertas del río y donde vivió colaborando en la pequeña empresa familiar de la Fonda que existía por aquel entonces cerca de la estación de ferrocarril de aquella ciudad. Cuando tenía 15 años, conoció a Serafín Peñalver Rivas en una de sus idas a Puente Genil para la temporada de la recogida de aceitunas. Amor y juventud hicieron el resto, se vino a Silillos al regreso de la "vará" y aquí se casó. Serafín estaba delicado y solamente se iba a la aceituna acompañando a su familia. Su salud precaria se vino abajo tiempo después cuando ya tenían tres hijos del matrimonio.

Viuda con veinticinco años, se volvió a Puente Genil andando con sus hijos, buscando el amparo de sus padres.



Allí continuó un tiempo. Los abuelos paternos de los niños, los padres de Serafín, fueron a Puente Genil para verlos y traérselos una temporada a los Silillos. Pero

Mercedes, sin ellos, no vivía y allá que se viene poco después a los Silillos en busca de sus hijos. Aquí se volvió a casar en segundas nupcias; ahora con su cuñado Emilio, hermano de Serafín. Del segundo matrimonio nacieron siete hijos. De ellos aún viven cinco. En esta segunda ocasión tuvo que pasar por la ausencia del marido durante el tiempo de la guerra civil y trabajando duro en el campo en todo las faenas que se presentaban: aceituna, siega, escarda... cuando enviudó de nuevo, con 46 años, tuvo que ingeniárselas para sacar adelante a la familia con mil apuros.

Iba a lavar a no pocos sitios de los caseríos de Cañada del Rabadán, en concreto recuerda su hija Margarita, de oírsele referir, al Molino Morterón, pero también al Murcia y otros lugares. No necesitaba pedir limosna, porque allá adonde iba se ofrecía para cualquier tarea: era una excelente costurera y sabía hacer zurcidos primorosamente. Lo mismo hacía en Fuente Palmera, donde además de traer los cárdillos, como se ha dicho más arriba, también cosía en algunas casas.

En fin, una luchadora, cuyo rostro refleja todo lo sufrido y todo lo vivido, al tiempo que una serenidad y una paz propia de una persona llena, satisfecha de lo vivido y feliz en su postración. Ya estoy "desmemoriada", dice, entre las pocas palabras que ha pronunciado.

Nos alegra desde El Colonial, de haber rebuscado entre sus olvidos esta semblanza, la semblanza de una gran mujer y una excelente persona, que calladamente ha escrito una modesta página de nuestra propia historia colectiva.

FLASH

## Visita de la Consejera de Cultura

El pasado 7 de Julio, cuando este periódico estaba ya cerrado, visitó nuestra Colonia Carmen Calvo, Consejera de Cultura de la Junta de Andalucía, a su vuelta de un viaje oficial a Córdoba capital.

Tras ser recibida por el Alcalde y prácticamente todos los miembros de la Corporación Municipal, así como miembros de Asociaciones de nuestro Municipio, tuvo lugar un acto protocolario en el Salón de Plenos del Ayuntamiento, donde el Alcalde pronunció unas palabras de bienvenida, en las que valoró muy positivamente la visita, coincidiendo con el I Symposium Internacional de Escultura Carlos III, y en las que dio gran importancia a este evento, manifestando su intención de que sea anual y de que las estatuas que se esculpan formen parte de un museo al aire libre.

La Consejera de Cultura manifestó que viene muy gustosa a nuestro pueblo, y que cuando se resuelven los problemas del desarrollo, aparece la necesidad de expresarse artísticamente. Siguió diciendo que la cultura no es sólo ocio, placer y disfrute, sino una posibilidad de formación y crecimiento personal, y que ya es bastante

importante que en la primera edición el Symposium cuente con tanta presencia internacional.

Se dirigió Carmen Calvo personalmente al Alcalde para decirle que ha sido muy valiente, porque cuando se comete un error en cultura es muy difícil corregirlo.

Para terminar, la Consejera firmó en el libro de visitas del Ayuntamiento, y recibió un vídeo con las actualidades de La Colonia, un ejemplar del libro de Francisco Tubío Adame sobre la Historia de nuestra Colonia, una reproducción de la Real Cédula por la que se fundaron las Nuevas Poblaciones, y una reproducción de la estatua de Carlos III que se encuentra en la Plaza Real de Fuente Palmera.

A continuación, Carmen Calvo, el Alcalde, y miembros de la Corporación, visitaron el Symposium de escultura, donde la Consejera fue viendo una por una las estatuas terminadas o por terminar, y conversando con los escultores que se encontraban trabajando sobre el sentido de su obra.

Para terminar la visita, la Consejera fue invitada a la Biblioteca y a la Ciberteca; en esta última fue informada

sobre las características del sistema de ordenadores que el Ayuntamiento ha puesto al servicio de quienes quieran navegar por Internet, así como de los cursos totalmente subvencionados que se imparten en la misma planta donde se encuentra instalada la Ciberteca. Carmen Calvo valoró muy positivamente esta iniciativa municipal tanto por su novedad como por su proyección de futuro.

REDACCIÓN



La Consejera durante su visita a la Biblioteca Municipal.

# GAMERO

Carpintería, Cristalería y Aluminios.

Teófilo Gamero Moro

•Toldos • Marquetería • Mamparas de baño  
•Mosquiteras enrollables y correderas • Instalaciones comerciales



Fábrica

Polígono Industrial Chacón, parc. 7 y 8  
Tlfs. 957 712 856 ~ 957 712 857  
Fax 957 712 858

Exposición y tienda

Avda. Garrigues Walker, 29  
Tlf. 957 638 339

14120 FUENTE PALMERA (Córdoba) • Móvil 678 506 567



## Ochavillo del Río

### Multitudinaria asamblea en la plaza del pueblo para informar sobre el proceso de la entidad local

Con el objeto de informar al pueblo de Ochavillo del Río, el pasado día 7 de Julio a las 10 de la noche, se celebró una Asamblea Popular convocada por la Comisión Gestora Pro-Ayuntamiento de Ochavillo del Río, la cual contó con una masiva asistencia de vecinos que se mantuvieron muy atentos durante el transcurso de la misma.

La presentación del acto corrió a cargo de D. Rafael Pérez Fernández, Alcalde de la Localidad y Presidente de la Comisión Gestora, que hizo un breve resumen de los pasos andados desde que se inició la idea de la autogestión hasta el presente. Seguidamente, fue presentando a los invitados al acto, comenzando por los representantes de las Asociaciones integrantes de la Gestora, los cuales uno a uno fueron tomando la palabra y dirigiéndose a los presentes y, prácticamente todos coincidieron en su exposición, pedir a los vecinos de Ochavillo del Río reflexión y todo el apoyo necesario mediante su firma a la hora de iniciar el expediente, ya que se necesitarán aproximadamente entre 300 a 350 firmas de los vecinos, más la documentación de delimitación del término, para que posteriormente sea aprobado por el pleno del Ayuntamiento Colonial.

A continuación se dio la palabra a D. José Luis Cejar Gálvez, Alcalde de Isla Redonda, núcleo de Écija (Sevilla), el cual hizo un breve recorrido de su Entidad Local,

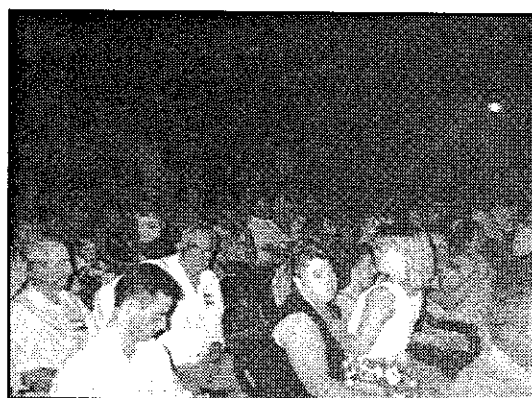
ya que están autogobernándose desde el mes de Abril del pasado año, manifestando que su proceso duró unos 5 años, pero que al final ha valido la pena, debido a que en este breve tiempo ya han conseguido una serie de mejoras y servicios muy importantes para el pequeño pueblo de unos 600 habitantes. Animó a todos los vecinos de Ochavillo a participar en el proceso y a que apoyaran en todo a los colectivos, que con el esfuerzo de todos se iba a conseguir también en este pueblo.

En esta misma línea, tomó la palabra D. Juan Molina Sánchez, Alcalde de Algarrarín, pueblo de colonización perteneciente al Municipio de Adamuz (Córdoba). Comenzó diciendo que este núcleo ya nació con la Entidad Local y con su autonomía para gobernarse, y que en estos 25 años desde su creación, se han conseguido muchos logros, por lo que instó a todos los ochavilleros a que participaran en el proceso en la medida de sus posibilidades.

Por último, el asesor legal Manolo Delgado Piobas, puso al corriente a todos los vecinos presentes en la Asamblea de cómo va el tema hasta el momento; que en breve se empezará con la recogida de las firmas para ir completando el expediente y animó a todos a unir fuerzas y no desanimarse ya que entre todos se va a conseguir aunque puede ser lento.



La mesa que presidió la Asamblea.



Vista de la Plaza durante la Asamblea.

QUIQUE

### Exposición de dibujo y pintura

Como colofón final al curso de dibujo y pintura que han organizado tres asociaciones ochavilleras, la Asociación de Mujeres *Josefa Alegre*, la Asociación Deportiva *Juanote* y la Asociación de Vecinos *Rafael Alberti*, junto con la Asociación Cultural *Ramón de Beña*, ha tenido lugar en Ochavillo del Río una exposición de los trabajos realizados por los niños y niñas de 4 a 15 años, unos 55 en total, participantes en dicho curso. Dicha exposición permaneció abierta del 20 al 22 de Julio, y en la misma fueron entregados los diplomas a los niños participantes.

Es de destacar el alto grado de participación que este curso de dibujo y pintura ha tenido, así como la unión de esfuerzos de las cuatro asociaciones mencionadas, caso este que ocurre por primera vez entre asociaciones de nuestro entorno, y ejemplo de que con la colaboración se consiguen mejores resultados que actuando en solitario.

REDACCIÓN



### Mejora la atención pediátrica en La Colonia de Fuente Palmera

El pasado mes de Julio se celebró una reunión informativa en el Salón de Actos del C.P. *Fernández Grilo* de Ochavillo del Río, en la que se contó con la presencia del Concejal Delegado de Salud del Ayuntamiento colonial D. Francisco López Rossi; del Director de la Zona Básica de Salud D. Antonio León; del médico de Ochavillo del Río D. Pascual Ponferrada y de otros médicos del Centro de Salud de La Colonia de Fuente Palmera.

En la misma, se informó por parte de D. Antonio León de las nuevas mejoras que va a tener el servicio de pediatría de La Colonia, que se resumen en las siguientes:

Llegada de un nuevo pediatra, D. Emilio Rodríguez, que junto a la plaza ya existente ocupada por D<sup>a</sup> Mercedes Saucedo, hará que se cuente en La Colonia con un servicio de pediatría todos los días de la semana en el Centro de Salud colonial de 8 a 11,30 de la mañana, y se amplíe el servicio a varios núcleos de La Colonia, y esta es la novedad más significativa. En Ochavillo del Río se pasará consulta los Lunes, Miér-

coles y Viernes a partir de las 13,30, atendida por D. Emilio Rodríguez, que a su vez pasará consulta en Fuente Carreteros, además de hacerlo también todos los días en el Centro de Fuente Palmera.

Por su parte, D<sup>a</sup> Mercedes Saucedo pasará consulta los mismos días y a la misma hora en Cañada del Rabadán y El Villar, además de hacerlo todos los días de 8 a 11,30 en Fuente Palmera.

Los servicios que en un principio se van a proporcionar serán los siguientes:

- 1.- Pediatra, consultor del médico de cabecera (de niños de 0 a 14 años, consultas directas por el médico de cabecera).
- 2.- Consultas programadas (niños de 0 a 14 años, consultas con cita previa).
- 3.- Programa del niño sano (niños de 0 a 4 años, control de vacunación, pruebas, etc.).
- 4.- Programa de salud escolar (niños de 6 a 14 años, varios estudios al año en Colegios).

Como podemos comprobar, poquito a poco irá mejorando la atención pediátrica en La Colonia.

QUIQUE

**Bar  
Cafetería  
DOMÍNGUEZ**

*Desayunos  
y tapas variadas*

Ctra. Palma del Río  
Tlf. 957 71 20 45  
FUENTE PALMERA

**supermercado  
KOMO KOMO  
EL NENE**

Tlf. 957 63 81 73  
FUENTE PALMERA

**BAR  
EL NENE**

**Especialidad en  
tapas variadas**

C/. PORTALES, 63 • TLF. 957 712 204  
FUENTE PALMERA



## Chifu Panaite, (rumano), consigue el Primer Premio del Certamen Primer Simposium Internacional de Escultura "Carlos III"

La crónica debe comenzar con la apertura del Simposium, de la que ya El colonial dio cumplida cuenta en su número anterior. Desde ese día, 18 de junio de 2000, se han ido sucediendo acontecimientos culturales paralelos al duro trabajo de los escultores y escultoras a pie de tajo, en los espacios preparados a tal efecto en el parque Blas Infante. Unas carpas a modo de sombrero han protegido a los artistas de inclemente sol. Acercarse a la explanada era recordar aquello de Machado a propósito del Cid: "polvo, sudor y hierro"

El esfuerzo diario iba haciendo emerger de los dos metros cúbicos de piedra la ampliación del boceto seleccionado con anterioridad.

### "Autografía en el arte"

Con este título, el 23 de junio, tuvo lugar la primera de las conferencias a cargo de D. Rino Giannini, que al ser pronunciada en italiano, resultó más compleja de seguir que las que tuvieron lugar con posterioridad. No obstante, su mensaje era sencillo: lo mismo que al escribir, nuestra propia caligrafía retrata lo que somos, y los giros y el estilo definen al autor, la obra de arte escultórica lleva los rasgos de su creador de forma indeleble.

### "El uso del mármol en la antigüedad clásica"

Fue D. Desiderio Vaquerizo Gil quien el 30 de junio disertó sobre el tema, dando a conocer las características de los distintos mármoles, desde casi el transparente del Pentélico, cerca de Atenas pasando por el blanco, los rojos veteados, el amarillo, negro, verde..., que tanto en Grecia, como en Roma, se utilizaron para la escultura, dando un repaso por todos los rincones del antiguo Imperio Romano y sus canteras.

### "Arte y Matemática"

El sábado 1 de julio fue el turno para D. Luis Ramos Rubio, escultor, quien realizó una exhaustiva mirada matemática sobre la proporcionalidad y la armonía en la escultura, para ampliar el tema a otras artes, señalando como peculiar la proporción cordobesa en escultura y arquitectura fundamentalmente, resaltando la coincidencia de las inclinaciones de los tejados en una graduación semejante a la de nuestra propia latitud cordobesa.

### Miguel Ángel Buonarroti

Sobre el Taller de Miguel Ángel disertó D. Eduardo Cappa Sacristán, añadiendo a ello Vivencias de viajes. Lamentamos no poder dar detalles de esta última conferencia que tuvo lugar el día 7 de julio.

### Clausura del Simposium y entrega de Premios

El sábado 8 de julio, a las 10 de la noche tuvo lugar el acto final en el que además de los miembros de la Corporación municipal, a excepción de los ediles del Partido Popular, asistieron los cónsules de Alemania,

Italia y México, el Delegado del Gobierno D. Antonio Márquez, el Presidente de la Diputación D. Matías González y el Alcalde y Teniente de Alcalde de Capriño Bergamasco, que permanecían de visita en la colonia desde el pasado 5 de julio.

En el acto, dirigido por José Mariscal, tomaron la palabra brevemente diversas personalidades, si bien el punto central lo constituyó la proclamación por parte del Secretario del Jurado de los que habían alcanzado el "Accésit" y los premios.

Estos últimos recayeron: en el madrileño Jesús García, tercero; en el mejicano Jorge Elizondo, el segundo; y el Primer premio fue concedido al escultor rumano Chifu Panaite, dotado con 500.000 pesetas. Todos los participantes, como algunas personalidades asistentes, recibieron diversos regalos recuerdo de su paso por este acontecimiento y por nuestra Colonia de Fuente Palmera.

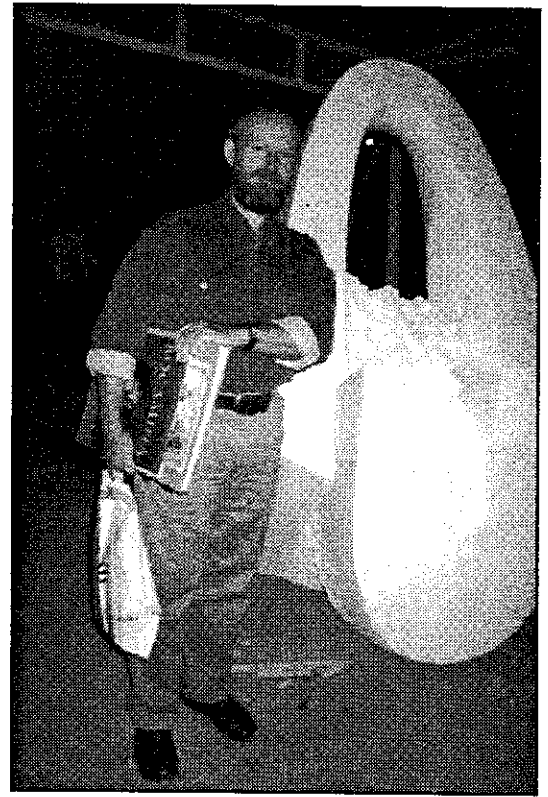
Quienes tomaron la palabra en esta clausura del Simposium, lo hicieron deshaciéndose en elogios de la experiencia y satisfechos tanto del resultado como del magnífico ambiente de convivencia y compenetración entre los propios escultores, el personal de la organización y los vecinos de la Colonia.

El Alcalde de la Colonia Antonio Guisado clausuró finalmente el Simposium, satisfecho de la huella que dejan entre nosotros los artistas e ilusionado con la continuidad para el futuro de esta magnífica experiencia.

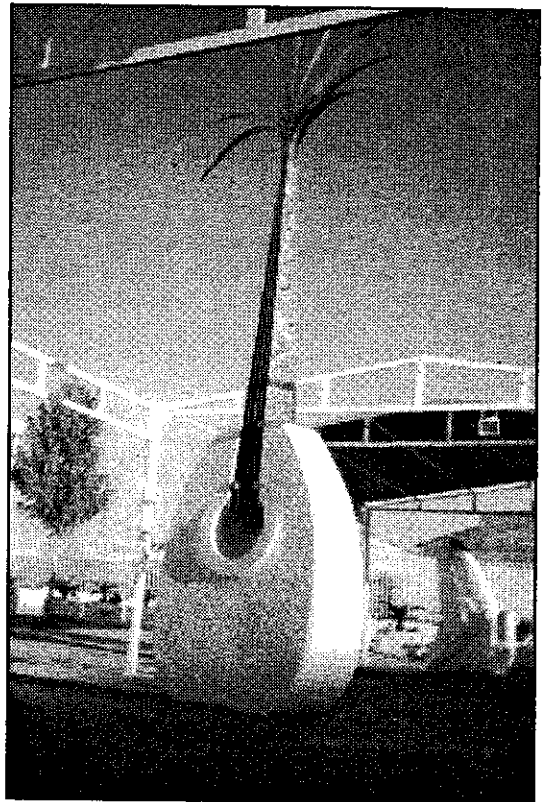
### Comida de hermandad

El domingo, 9 de julio, dado que se había suprimido la cena de gala prevista en el programa, en el Mesón Juan Luis se celebró la despedida de todos los participantes con una comida familiar.

REDACCIÓN



Chifu Panaite junto a su obra «Embrassement».



**Construcciones  
FUENTES ESPEJO, S.L.**

Teléfono 957 712 123

Móviles 669 878 050  
669 878 051

C/. Manuel Pradas, 9  
14120 FUENTE PALMERA  
(Córdoba)



**Envases Vega  
del Guadalquivir S.C.A.**

Fábrica de cajas de cartón ondulado

Polígono Industrial de Chacón, parcela C-3 y 4  
Tel.: 957 638 799 • Fax: 957 712 791  
Apdo. Correos: 169  
14120 FUENTE PALMERA (Córdoba)

**HNOS.  
REYES  
SÁNCHEZ**

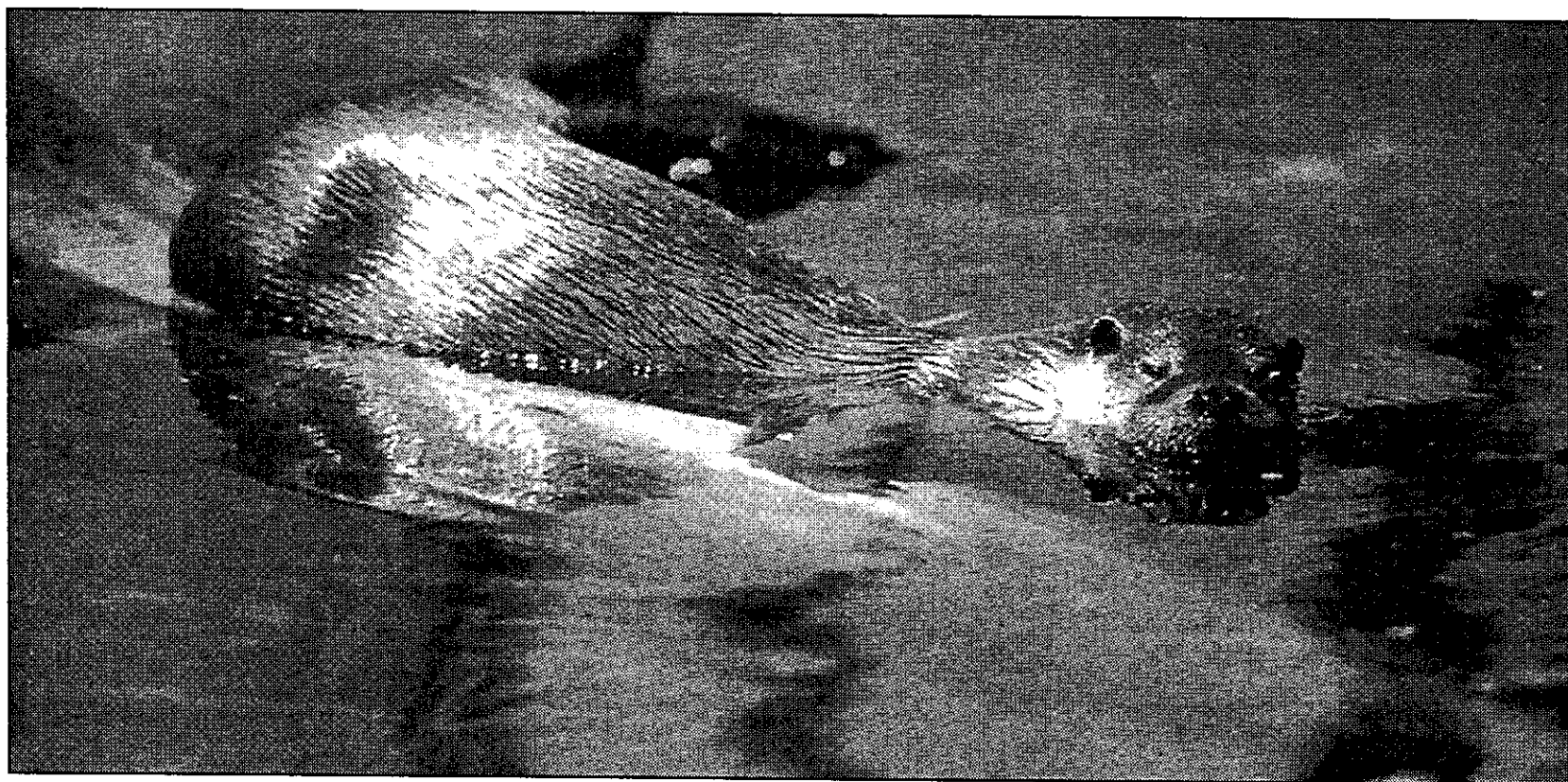
**DISTRIBUIDOR DE:**

Kas  
Cerveza Sureña  
Pepsi Cola  
Seven Up  
La Casera  
Schweppes

C/. Carretero, 14 • Tlf: 957 638 396 • Móvil 666 508 309 • LA VENTILLA



## Los efectos del plan hidrológico nacional



La nutria es una de las especies más amenazadas por el Plan Hidrológico Nacional.

Es de todos conocido que el ministerio de Medio Ambiente Ha presentado ya el famoso plan hidrológico nacional, también es sabido que dicho plan consiste en juntar todos los proyectos de presas y trasvases que había ya previstos, adjuntar algunos más y "voilà", ya tenemos un plan hidrológico nacional. Me recuerda a cómo contaba Jhon Lennon que escribía un libro, según él, lo que hacía era escribir cuanto se le ocurría en un papel, y cuando ya tenía muchos papeles de esos, los juntaba todos y eso ya era un libro.

Se nota que este gobierno ha aplicado a una cuestión tan delicada como el medio ambiente la misma solución mágica que una mentalidad neoliberal aplica a todo: *El problema se soluciona aumentando la capacidad de almacenar agua*. Esa es la regla de oro del sistema neoliberal, *aumentar la producción y aumentar el consumo*. Desgraciadamente esa regla infalible, *del único sistema que funciona*, choca con la realidad del mundo en que vivimos. Aumentar la capacidad de los embalses es sólo un parche a la situación, algo que te puede funcionar a corto plazo pero que a largo plazo no soluciona nada porque tras el aumento de la producción viene el aumento del consumo y del derroche, con lo que volvemos a tener que construir nuevos embalses para este nuevo consumo y vuelta a empezar. Se trata de un círculo vicioso que no tiene salida, y que no tendría nada de malo si no fuese

porque cada vez quedan menos sitios donde construir pantanos, y si en la primera tanda se pudieron respetar los lugares que tenían un valor ecológico singular, en las sucesivas tandas, estos lugares han de ser anegados por las aguas, pues no queda más remedio, porque *no hay otra solución posible ... ¿o sí?*

Como demuestra el informe publicado por WWF/Adena en la víspera de la reunión de la Comisión Mundial sobre Presas (CMP), veinte de las presas que proyecta hacer nuestro Ministerio de Medio Ambiente — que quizás debería cambiarse el nombre por el de Ministerio de Obras Hidráulicas Para las Constructoras de mis Amigos—, a saber, las seis de Andalucía, tres en Castilla y León, tres en Aragón y otras ocho repartidas en Castilla-La Mancha, Galicia, La Rioja, Cataluña y Navarra, van a suponer la destrucción del hábitat de especies que ya están en serio peligro de extinción como son la Nutria, el Lince ibérico, Águila imperial, Buitre negro, Cigüeña negra, Desmán de los Pirineos, 13 especies de peces, plantas e invertebrados endémicos, además de suponer la destrucción de algunos de los encinares y saucedas mejor conservados de nuestro patrimonio forestal. Entre las presas más destructivas este informe cita los conocidos casos de Itoiz, Iruña, Rialp, Melonares y La Breña II, nuestra querida presa que va a proporcionarnos prosperidad y felicidad para siempre jamás.

Lo más grave del asunto, es que si realmente no

hubiera alternativa posible, sería un gran mal que habría que aceptar, como cuando hay que amputar un miembro para salvar la vida. Pero el caso es que tal y como denuncia el informe, en muchos de los casos —como el de la Breña II— estas presas son innecesarias, existiendo alternativas suficientes para cubrir las necesidades energéticas y alimentarias de los habitantes de las zonas afectadas. No olvidemos que en nuestro caso ya se ha denunciado repetidas veces que se podría ahorrar muchísima agua adoptando las medidas necesarias como la reparación de fugas y la modernización de los sistemas de regadío. En otros casos en los que la presa no es evitable, el daño al medio ambiente y las especies se podría reducir también mediante evaluaciones apropiadas de impacto ambiental y un diseño y ubicación de los embalses que facilite el movimiento y la reproducción de las especies.

Tal y como afirma Alberto Fernández Lop, uno de los miembros del WWF/Adena: *el presunto objetivo del Ministerio es el de generar tremendas y costosas obras de construcción que sólo beneficiarían a las grandes empresas constructoras e hidroeléctricas. Además, el pretendido efecto sobre el desarrollo rural que arguyen como justificación de las obras en muchos casos se quedará, al final, tan sólo en favorecer a las grandes multinacionales del "agro bussines"*.

JUAN SEGOVIA MARTÍNEZ

### Construcciones

**Troyano e Hijos, s.l.**

Obras en general

C/. Córdoba, n.º 45 - Tlfno. 957 71 21 60  
PEÑALOSA - FUENTE PALMERA



**PIENSOS LOS LLANOS DEL  
GUADALQUIVIR, S.L.**

CTRA. POSADAS, KM. 2'5  
TLF. 957 638 196 - FAX 957 638 286  
FUENTE PALMERA (Córdoba)



**LACTEA DEL GUADALQUIVIR, S.L.**

ANTONIO MACHADO, 2  
TLF. 957 638 121 - FAX 957 638 774  
FUENTE PALMERA (Córdoba)



## El buen cocinar

En este segundo número de la columna del buen cocinar, quiero presentarles otro menú para que puedan degustar esta maravilla de productos autóctonos de nuestra Andalucía, que sobresalen por su calidad, como carnes, verduras, pescados, arroces, etc., los cuales eran parte esencial de sabrosísimos guisos que las mujeres iban transmitiendo de generación en generación como cálida herencia.

Como colaborador que quiero ser de esta, les he extraído este recetario auténtico y propio para que en nuestros días podamos tener el placer de disfrutar del buen comer.

### Sardinas a la vinagreta

Ingredientes: \_ Kg. de sardinas, \_ cebolla, aceite de oliva, vinagre, perejil, 5 dientes de ajo, sal.

Elaboración: se asan las sardinas y se les quita la raspa; a esto se le echa aceite, vinagre, ajo, perejil y cebolla cortada en trozos, y una pizca de sal.

### Solomillo de ibérico al vino

Ingredientes: 1 Kg. de solomillo de ibérico, 3 cebollas, 1 ramita de hierbabuena, 4 ajos, perejil, pimienta en grano, vino fino y sal.

Elaboración: Troceamos el solomillo previamente sazonado, lo refreímos un poco y lo apartamos en una olla; por otra parte hacemos una salsa con la cebolla, la ramita de hierbabuena, ajo, cebolla, perejil y pimienta en grano; una vez frito lo pasamos por la batidora, lo añadimos al solomillo y lo dejamos hervir con el vino.

### Albóndigas de arroz

Ingredientes: 1 Kg. de arroz, 250 g. de harina, azúcar, canela, 1 l. de aceite de oliva.

Elaboración: Se cuece el arroz con leche o agua y una poquita de sal; cuando esté cocido se extiende en una bandeja para que se enfríe, y ya frío se van formando bolitas y se rebozan en la harina, se fríen en el aceite de oliva pasándolas por el azúcar y la canela para terminar.



JOSÉ VIGARA GARCÍA  
CANAL 4 TV

## PROGRAMACIÓN CANAL 4 TELEVISIÓN AGOSTO 2000



HORA	LUNES	MARTES	MIÉRCOLES	JUEVES	VIERNES	HORA	SÁBADO
09:00	A TRABAJAR	A TRABAJAR	A TRABAJAR	A TRABAJAR	A TRABAJAR	09:00	A TRABAJAR
11:00	VIDEOS MUSICALES	VIDEOS MUSICALES	VIDEOS MUSICALES	VIDEOS MUSICALES	VIDEOS MUSICALES	11:30	TODOS CON PEPE
14:00	REPETIC. PROGRAMAC. DÍA ANTERIOR	REPETIC. PROGRAMAC. DÍA ANTERIOR	REPETIC. PROGRAMAC. DÍA ANTERIOR	REPETIC. PROGRAMAC. DÍA ANTERIOR	REPETIC. PROGRAMAC. DÍA ANTERIOR	14:00	TELEGUÍA
16:45	TELEGUÍA	TELEGUÍA	TELEGUÍA	TELEGUÍA	TELEGUÍA		
19:00	CLIPENDO	CLIPENDO	CLIPENDO	CLIPENDO	CLIPENDO		
21:00	REDIFUSIÓN O REPORTAJE	CAMPIÑA SUR	21:30 H. CAMBIO DE TERCIO	REDIFUSIÓN O REPORTAJE	TODO MOTOR		
22:00		ESPECIAL ARCO IRIS		TALLER DE JARDINERÍA	LA SALUD Y LA VIDA	20:30	MUNDO TAPIOCA
22:30	LUNA DE CANELA		VERANO 2000	SEVILLANAS 2000		21:00	CAMPIÑA SUR
23:15	*	*	*	*	*	22:00	RETRANSMISIÓN DEPORTIVA
00:00	AQUÍ TE PILLO, AQUÍ TE MATO	AQUÍ TE PILLO, AQUÍ TE MATO	AQUÍ TE PILLO, AQUÍ TE MATO	AQUÍ TE PILLO, AQUÍ TE MATO	AQUÍ TE PILLO, AQUÍ TE MATO	23:30	TELEGUÍA

\* Además el espacio TEMA DEL DÍA se emite al termino de la programación ( 23:15 h. aprox.) cuando se produzca alguna noticia, etc. que sea de interés.

\* En las retransmisiones especiales ( ferias, acontecimientos, etc ... ) se emite una programación especial .



## ESTUDIOS Y PROYECTOS

- \* Arquitectura y Urbanismo
- \* Proyectos de naves industriales
- \* Licencias de apertura para locales
- \* Direccioens de obra
- \* Medición de fincas



JOSÉ MANUEL REYES CARRETERO

C/. Manuel Garrido, 3 - Tlf. 957 63 86 84 • FUENTE PALMERA (Córdoba)



# FUENTE CARRETEROS

## domingo 13 de agosto: la víspera

- 2 de la tarde - **COMIDA HOMENAJE A LA TERCERA EDAD.**  
( En la Casa Grande )
- 8 de la tarde - **FUTBOL 7 INFANTIL.**  
( En el campo de fútbol nuevo )
- 10 de la noche - **PREGON DE FERIA.**  
( En la plaza )
- 10,30 de la noche - **ENCENDIDO DEL ALUMBRADO DE FERIA**
- 10,35 de la noche - **"DANZA DE LOS LOCOS"**  
( En la plaza )
- 11,30 de la noche - **XXII FESTIVAL DE CANTE FLAMENCO DE FUENTE CARRETEROS.**  
( En la Casa Grande )

## lunes 14 de agosto:

- 8,30 de la mañana - **DIANA CON LA CHARANGA LOS PIONONOS.**  
(Recorrido por todas las calles.)
- 9,30 de la mañana - **CHURROS CON CHOCOLATE.**  
(En la Plaza.)
- 5 de la tarde - **FIESTA CAMPERA.**  
(En el Campo de fútbol nuevo).
- 12 de la noche - **ACTUACION DE LAS ORQUESTAS:**  
**METROPOLIS.**  
**Y**  
**LACOSTA**  
*!!! Ven a bailar a la plaza !!!  
y no te quejes más de que la juventud de Carreteros baila en todas las plazas menos en la nuestra. no te cortes.  
Comprendemos que nadie es profeta en su tierra*



## Martes 15 de agosto:

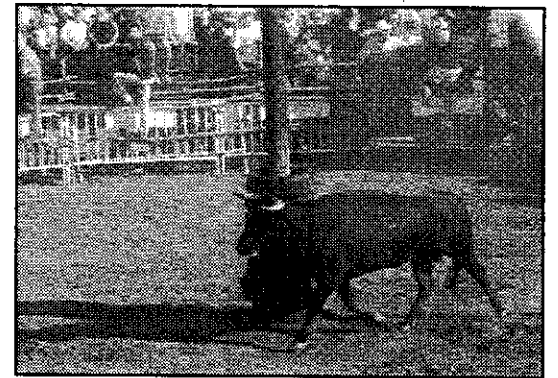
- 7 de la mañana - **HOYO DE PAN CON ACEITE**  
(En la Plaza)
- 12 de la mañana - **MISA EN HONOR DE LA PATRONA**  
(En la Iglesia Ntra. Sra. Virgen de Guadalupe)
- 3,30 de la tarde - **CHAPUZÓN**  
(En la explanada de la Casa Grande)
- 9 de la noche - **PROCESIÓN**  
(Recorrido por las calles de Fte. Carreteros)
- 12 de la noche - **ACTUACION DE LAS ORQUESTAS**

**LACOSTA  
Y  
METROPOLIS**

No faltes a bailar en la plaza, las orquestas nos garantizan la marcha segura.

## Miércoles 16 de agosto:

- 3 de la tarde - **BAILE DE LA SIESTA. CON EL DUO FANTASÍA**  
(En la Casa Grande)
- 3,30 de la tarde - **ACTUACIÓN DEL GRUPO DE BAILE de la Peña Flamenca "JOSEITO TELLEZ" de Pic. Palmera.**  
(En la Casa Grande)
- 10,30 de la noche - **ACTUACIÓN DEL GRUPO DE BAILE DE FUENTE CARRETEROS**  
(En la Plaza)
- 12 de la noche - **ACTUACIÓN DE LA ORQUESTA: METRÓPOLIS.**  
(En la Plaza)  
*Continuamos el baile joven*
- 1 de la madrugada - **ENTREGA DE TROFEOS.**  
(En la Plaza)
- 3 de la madrugada - **FUEGOS ARTIFICIALES.**  
(En el Antiguo Campo de Fútbol) Y TRACA  
(En la Plaza)



### TALLERES VITORINO



**MECÁNICA  
EN GENERAL  
SERVICIO DE TAXI**

*Victorino Blázquez Fernández*

Molino, 1 - Tlfs. 957 714 027 - 957 716 654  
Móvil 608 411 495  
FUENTE CARRETEROS



## ESTANCO INO

Plaza de España, 8  
Tlfn. 957 714 133  
FUENTE CARRETEROS



## FUENTE CARRETEROS

Son muchas y variadas las fiestas que se han celebrado a lo largo de todo el año en nuestra localidad.

Como más significativas y peculiares nombraremos las siguientes:

### NAVIDAD:

En estas fiestas generalmente de carácter familiar podemos destacar las siguientes actividades:

**28 de Diciembre, día de los Santos Inocentes:**

Danza de Los Locos y Baile del Oso.

**31 de Diciembre, noche vieja:** Recibimiento del año nuevo, con uvas y cava.

**5 de Enero:** Cabalgata de Reyes Magos, con entrega de regalos a todos los niños y niñas de Fuente Carreteros.

### 1 DE FEBRERO, DÍA DE LAS CANDELIARIAS:

Este día se encendió en Fuente Carreteros con una gran hoguera en la que a su alrededor se realizan juegos tradicionales, con la participación de jóvenes y mayores, todo ello acompañado de anís y chocolate calentito.

### 28 DE FEBRERO, DÍA DE ANDALUCIA:

Este es un gran acontecimiento para los ciudadanos de nuestra localidad que aprovechan la ocasión para vestir sus fachadas de verde y blanco. Es celebrado de forma masiva, siendo la explanada de la Casa Grande el punto de encuentro de familiares y amigos que preparan sus paellas, gazpachos y pescaditos asados en un ambiente festivo que dura hasta el anochecer.

### CARNAVAL:

Comenzamos esta festividad con el Miércoles de ceniza donde jóvenes y mayores se divierten en los tradicionales, "juegos de los cantaritos"

Posiblemente sea esa una de las fiestas que mayor arraigo tienen en Fuente Carreteros, ya que la mayoría de los habitantes de la localidad se disfrazan para pasar estos días, sobre todo el Sábado anterior al Domingo de Piñata, celebrándose una gran fiesta de disfraces en la Casa Grande, con concurso incluido, todo ello amenizado con una orquesta que mantiene la "marcha" hasta altas horas de la madrugada.

El Domingo de Piñata, además de celebrarse los tradicionales juegos, se realiza el concurso de disfraces infantiles, en el que los más pequeños son los protagonistas de la fiesta.

### 7 DE MARZO:

Desde 1989 año en el que Fuente Carreteros cuenta con una Entidad Local Autónoma con Ámbito Inferior al Municipio, este día consta en el almanaque de la localidad como fiesta local. El pueblo de Fuente Carreteros celebra su independencia. Para la celebración de las mismas todos los años se realizan numerosos actos para todas las edades. Un acto que año tras año se celebra es un pleno en el Ayuntamiento donde se recuerdan todos

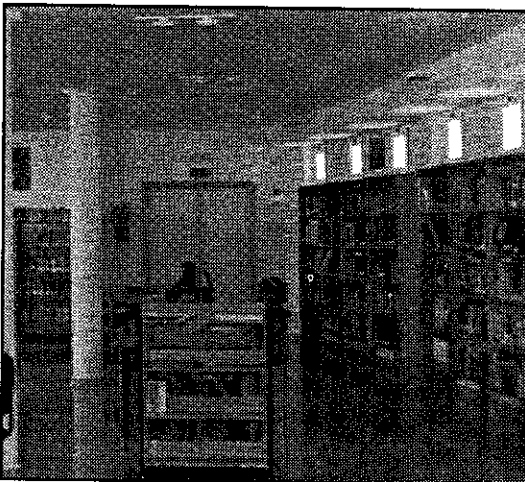


los procesos llevados a cabo para la consecución de la entidad Otro acto es el de las atracciones de feria gratuitas durante todo el día para los niños y niñas de nuestra localidad.

### SEMANA SANTA:

Actualmente la Semana Santa no es vivida con tanta intensidad y devoción, es una fiesta de la que sólo disfrutan de su tradición aquellas personas creyentes de la localidad.

Generalmente esa época es aprovechada por la mayoría de los jóvenes de la localidad para pasar unos días fuera del pueblo, en acampadas organizadas particularmente, o desde el propio Ayuntamiento.



### SEMANAS CULTURALES:

En los meses de Mayo y Septiembre generalmente, se organizan una serie de actividades culturales que tienen un gran éxito dentro de la población local.

En ellas la actuación de cantautores, recitales de poesía, conciertos de músicas étnicas, ferias del libro, ciclo de cine, representaciones teatrales, exposiciones, etc., son actividades que demanda la población, por ser en muchos casos la única posibilidad de disfrutar de ellas.

A lo largo del año se siguen realizando este tipo de actividades pero de una forma esporádica y sin una fecha determinada.

### CARRETA ROCK:

Es una de las actividades que más éxito y aceptación tiene entre la juventud Carretereña y la que nos visita desde otras localidades.

Este es un festival ya consolidado dentro de la comarca, y pasa por ser uno de los más veteranos de Andalucía, con sus once años ininterrumpidos, ofreciendo las actuaciones de grupos tanto de la provincia como de toda la región.

### FERIA (14, 15 y 16 de Agosto):

Es la "Fiesta Grande" de la localidad, donde muchas de las personas que un día tuvieron que emigrar, regresan a Fuente Carreteros para pasar unos días con sus familiares y amigos.

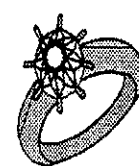
Las actividades que se llevan a cabo en estos días son de lo más variado. En estas páginas se incluye el programa de la Feria.

**BOLSOS Marina**



DISPONEMOS DE UN GRAN SURTIDO PARA NOVIAS Y NOVIOS DONDE ELEGIR  
C/. Portales 46 y 22 \* Tlfno. 957 63 80 38 • FUENTE PALMERA

**CALZADOS Fernando**



**Joyería  
RAYAN**

Rafael Tallero Hidalgo  
Reparación de Joyería

Pablo A. de Olavide, 9 - Teléf. 957 712 255  
14120 FUENTE PALMERA (Córdoba)





# FERIA PEÑALOSA

**3, 4, 5 y 6 de Agosto 2.000**

Organiza: Comisión de Festejos "Peñalosa 2.000"

Patrocinan: Empresas y Establecimientos de La Colonia ~ Área de Cultura del Ayo. de La Colonia ~ Negocios de La Peñalosa ~ Vecinos de La Peñalosa ~ Almacenes y Cantinas.

## PROGRAMA de FERIA

### Primer día de Feria, Viernes, 21

- 16:00 h. Campeonato de Dominó en el Bar Dominguez
- 21:15 h. Actuación de la Academia de Baile de Cañada del Rabadán
- 23:00 h. Inauguración del Alumbrado a cargo del Alcalde Pedáneo
- 23:15 h. Actuación de la Orquesta «CALIFORNIA».
- 24:00 h. Elección de la Reina y Damas de Honor, Mister y Simpatía.
- 1:00 h. Actuación en directo de «ECOS DE LAS MARISMAS».

### Segundo día de Feria, Sábado, 22

- 11:00 h. Carrera a pie, ida y vuelta, desde la Cantina hasta el chaparro de Victoria.
- Trofeo y 5.000 pts. para el primero y trofeo para el segundo
- 14:00 h. Campeonato de Chinchón en el Bar Eloy.
- 15:00 h. Pareda para todos los asistentes que estén bien de los dientes y a continuación chapuzón
- 19:30 h. Exhibición de Doma Vaquera
- 23:00 h. Actuación de las Orquestas «CALIFORNIA Y MEDITERRANEO».

### Tercer día de Feria, Domingo, 23

- 8:00 h. Carrera de Galgos
- 10:00 h. Gran Tirada al plato en los terrenos de Doña Carmen de la Rosa Reyes (Junto a Cañada del Rabadán)
- 13:30 h. Actuación en la Plaza del cuadro Flamenco Pepe León
- 15:30 h. Subastado en el Bar Soto
- 21:30 h. Gal Infantil con los Payasos «LOS SILVANOS»
- 23:00 h. Actuación de la Orquesta «MEDITERRANEO».

### Cuarto día de Feria, Lunes, 24

- 11:00 h. Carreras de sacos para los niños, Carreras de cucharas con huevos.
- Carreras de bicicletas lentas.
- 14:00 h. Concurso de salmorejo en la cantina, premio para el que esté más bueno, o vaya usted a ver.
- 20:00 h. Carreras de motos lentas, el que se caiga escarmienta.
- 23:00 h. Actuación de la orquesta «TRAZOS» - Baile de la escoba, Baile de la manzana

## PROGRAMA DE ACTOS 2.000

### JUEVES 3 DE AGOSTO

- 21:30 h: ENCENDIDO del alumbrado a cargo de la Comisión de Festejos.
- 22 h: ACTUACIÓN de la Academia de Baile JOSEITO TÉLLEZ.
- 23 h: ACTUACIÓN del Grupo AUREOLA.
- 23:30 a 24:30 h: HORA FELIZ en la Cafetería SONIA.
- 24 h: ACTUACIÓN del Cuadro Flamenco de PEPE LEÓN.
- 1 h: ELECCIÓN del Mister y de la Misa.
- 2 h: CONCURSO de Sevillanas, con buenos trofeos y con la ACTUACIÓN del Grupo AUREOLA.
- 3 h: OJURROS y CHOCOLATE en la Cafetería SONIA.

### VIERNES 4 DE AGOSTO

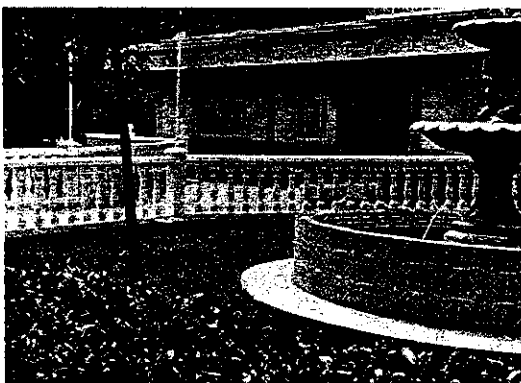
- 19:30 h: FÚTBOL Femenino: PLUS DIESEL (Fuente Palmera) - ASOCIACIÓN DEPORTIVA JUANOTE (Ichavero).
- 23 h: PREGON de FERIA.
- 24 h: ACTUACIÓN de las Orquestas FUSION y BLANCO Y NEGRO.
- De 4 a 5 h: HORA FELIZ en la Cafetería SONIA.

### SÁBADO 5 DE AGOSTO

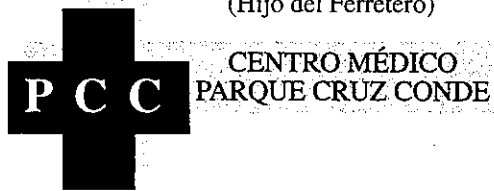
- 15 h: REUNIÓN MOTERA en la Discoteca. Habrá trofeos para los mejores.
- 19:30 h: FÚTBOL Amateur: PEÑALOSA C.F. - VISITANTE.
- 24 h: ACTUACIÓN de las Orquestas BLANCO Y NEGRO Y FUSION.
- De 4 a 5 h: HORA FELIZ en la Cafetería SONIA.

### DOMINGO 6 DE AGOSTO

- 14 h: PARRILLADA en la Caseta de la Plaza.
- 19:30 h: FÚTBOL: CASADOS - SOLTEROS.
- 20 h: MISA con Coros y Procesión, en honor a nuestra Patrona la Virgen de la Asunción, acompañada de la Banda.
- 23 h: ACTUACIÓN de la Orquesta LUZ DE LUNA.
- 1 h: CONCURSO de Baile de la escoba. A la pareja ganadora se le obsequiará con una cena en el Hotel EL PLAZO de La Carlota.
- 24 h: EXHIBICIÓN de Bailes de Salón a cargo de la Academia de La Peñalosa.
- 3 h: QUEMA de la Traca en La Peñalosa.



José Salvador Carmona Grande  
(Hijo del Ferretero)



CENTRO MÉDICO  
PARQUE CRUZ CONDE

# CENTRO MÉDICO PARQUE CRUZ CONDE

- Laboratorio de prótesis dental
- Fisioterapia
- ORTODONCIA
- Oftalmología
- Odontología
- Cardiología
- Medicina de familia
- Urología
- Medicina interna
- Psiquiatría
- Otorrinolaringología
- Alergias
- Podología
- A.T.S.
- Ginecología
- E.C.G. • Análisis clínico

C/. Pintor Zurbarán, nº 13 (Frente Hospital Provincial)  
Tif. 957-42 03 81 - CÓRDOBA



## FERIA DE LA VENTILLA

## PROGRAMA de FESTEJOS



## Saluda del Alcalde Pedáneo

Estimados vecinos y vecinas de La Ventilla:

Es justo reconocer, en primer lugar, el esfuerzo de todos vosotros y, en particular el de la Comisión de Festejos, que hacen posible presentar hoy este rico y variado programa de Feria.

Y digo esto ante todo porque la participación de los vecinos, como compromiso ciudadano, se hace cada vez más necesaria al tiempo que posibilita que nuestras diferencias sean la base de un enriquecimiento mutuo cada vez mayor.

Estos días son para la distensión y la armonía, para alejarnos de la rutina de lo cotidiano y para mostrar a todos los pueblos de La Colonia y a cuantos nos visiten lo mejor de nuestro pueblo: su hospitalidad, su buen hacer, su capacidad para la celebración festiva, la acogida y la tolerancia.

Saludo de manera especial a aquellos que, por estos días, regresan a su nunca olvidada tierra. Espero que se sientan en casa en el más pleno sentido de la expresión y regresen con el corazón lleno del afecto de sus paisanos.

Es lo que deseo a todos en nombre propio y en el de los vecinos y vecinas que han colaborado conmigo desinteresadamente en la Comisión de Festejos.

Por último, quiero invitar a todos los lectores de EL COLONIAL a que nos visiten durante estos días y compartan con nosotros la Feria.

Un cordial saludo.

FERNANDO BALMONT RODRÍGUEZ  
ALCALDE PEDÁNEO DE LA VENTILLA

## JUEVES, 10 AGOSTO

7 de la tarde: FÚTBOL Sala Benjamines: VENTILLA y VISITANTE.

8 de la tarde: FÚTBOL Sala Alevines: VENTILLA y CAÑADA.

10 de la noche: INAUGURACIÓN de la Feria de La Ventilla 2.000.

10'30 de la noche: PREGÓN de la Feria a cargo de Carlos María Blanco Pérez, Licenciado en Artes Dramáticas y Director de Escena.

11 de la noche: TEATRO: "El huerfanito", a cargo de la ASOCIACIÓN DE MUJERES "ANA DÍAZ".

12 de la noche: ACTUACIÓN de Canción española, a cargo de GEMA GUTIÉRREZ y GEMA MARTÍNEZ, de Almodóvar del Río.

A continuación, ELECCIÓN del Rey y la Reina de la Feria y Fiestas de La Ventilla 2.000.

## SÁBADO, 12 AGOSTO

9 de la mañana: La Sociedad de Cazadores de La Ventilla y su Club de Tiro organizan su "XIII RECORRIDO DE CAZA", Tirada Social de Entrenamiento.

10 de la mañana: En la cantina: CARRERAS de Sacos, de Bicicletas Lentas, Cintas en Bicicleta y CONCURSOS Variados.

1 de la tarde: ACTUACIÓN del Grupo Rociero LOS AMIGOS DE ACÁ.

7 de la tarde: FÚTBOL Amater Triangular: VENTILLA - SILILLOS - CAÑADA DEL RABADÁN.

12 de la noche: ACTUACIÓN de las Orquestas CASABIANCA y PIRÁMIDE.

Hasta que el cuerpo aguante.

## VIERNES, 11 AGOSTO

7 de la mañana: TOQUE de Diana a cargo de la BANDA TRADICIONAL de La Ventilla (perdonen las molestias, este año llevamos más watis). Se premiará al vecino/a más gruñón.

10 de la mañana: CARRERA de mountain-bike rural.

1 de la tarde: Nos vamos a la cantina con la ACTUACIÓN del Grupo Rociero LOS AMIGOS DE ACÁ.

7 de la tarde: FÚTBOL Sala Infantil: VENTILLA y SILILLOS.

8 de la tarde: FÚTBOL Sala Cadetes: VENTILLA y VILLAR.

12 de la noche: ACTUACIÓN de las Orquestas CASABIANCA y PIRÁMIDE.

Hasta altas horas de las madrugadas.

## DOMINGO, 13 AGOSTO

1 de la tarde: FIESTA Flamenca en la cantina. Al cante, ELENA OSTOS y ROCÍO OCAÑA; a la guitarra, JUAN RAMÓN CISNEROS.

6 de la tarde: Gran CHAPUZÓN.

7 de la tarde: FÚTBOL Sala Alevín: VENTILLA y MESAS DE GUADALORA.

8 de la tarde: FÚTBOL Amater: SOLTEROS y CASADOS.

11 de la noche: ACTUACIÓN del Grupo ALMORADÚ, con variados CONCURSOS.

Hasta altas horas de las madrugadas.

DIEGO CARMONA HIDALGO, S.L.

**Comercial  
Reycar**

Muebles - Electrodomésticos - Lámparas

C/. ÉCIJA, 6 - C/. La Fuente, 15-17

Tlf. 957 71 21 13 - 957 63 86 97

FUENTE PALMERA

**Bolancé  
Ostos s.l.**

PRODUCTOS FITOSANITARIOS  
"ABONOS Y SEMILLAS"

C/. Murillo, 4

Tlf. 957 638 184 - Móvil 616 428 028

14120 FUENTE PALMERA (Córdoba)

**HITAGRO, S.C.**  
Agroquímicos y Servicios



PLÁCIDO  
RODRÍGUEZ

C/. Jerónimo Falder, 2 • Tlf. 957 63 85 16  
LA VENTILLA



## Aunque parezca mentira, fueron siete días

Si quieres fiesta y diversión, ¡ven, tienes dos meses en Villalón! Esto se podía leer en el cartel de Feria de este año 2.000, realizado por Águeda Palacios.

Después de concluir la Feria puedo asegurar que dicho eslogan se ha cumplido. De ello se han encargado las orquestas *Élite* y *Boulevard*, o los grupos musicales *Néctar* y *Almoradí*. También tuvieron mucho que ver Anabel Castillo, en el apartado de canción española, Rocío Ocaña, Churumbaque y Rafael Guisado como cantaores del difícil arte del flamenco, la Peña Cultural Flamenca *Joseito Téllez* de Fuente Palmera y el grupo de payasos *Landil*.

Pero todo esto hubiera perdido su sentido, sin la enorme participación que se ha producido en la celebración de estas fiestas, no sólo por los vecinos de Villalón sino por la gran afluencia de visitantes de otros pueblos. De esta forma, la plaza se convertía en lugar de encuentro noche tras noche.

Sin embargo los actos más entrañables y para quien escribe más importantes tenían como protagonistas a los vecinos y vecinas de este pueblo. Así, cabe citar a D. Manuel Osuna López, pregonero oficial de la Feria de Villalón 2.000, quien hizo un recorrido por hechos y

personas que ocurrieron y vivieron en el mismo. En el mismo sentido destaco la participación de los niños y niñas con diversas actuaciones musicales; mención especial merece la actuación del cuadro flamenco *Las Peleonas*, integrado por Enriqueta, Patro, Carmelita y Angelita, que nos hicieron pasar unos momentos inolvidables. Pero en todas las fiestas hay un broche de oro, y este lo puso la actuación, en su debut, del Coro Rociero de Villalón, compuesto por treinta mujeres y que contó con la colaboración especial de Manuel Dugo Rossi. Era enorme la expectación, sobrecogedor el silencio con el que se escuchaba al Coro e intensos y emocionados los aplausos que se producían a la conclusión de su actuación acompañando la Misa rociera.

Una vez concluido este pequeño relato de una Feria muy larga, pero a la vez muy intensa, quiero agradecer a todos y todas quienes han formado la Comisión de Festejos su participación, empeño e ilusión en la preparación y desarrollo de la misma, así como al resto de vecinos; de la misma forma agradezco al Ayuntamiento de La Colonia y a los empresarios su vital colaboración en la financiación y montaje de infraestructuras en estas fiestas.

EL ALCALDE PEDÁNEO  
MANUEL LEÓN CASTELL

**FERIA DE VILLALÓN 2000**  
EN HONOR DE NUESTRA PATRONA LA VIRGEN DE LOS ANGELES

Si quieres fiesta y diversión, ¡ven! Tienes dos meses en Villalón.

**28 DE JULIO AL 2 DE AGOSTO**

V. 27 de FERIA DE NOCHE FLAMENCA

PATROCINADOR: AYUNTAMIENTO DE LA COLONIA DE FUENTE PALMERA

### PROGRAMA DE FERIA

#### JUEVES, DÍA 27 DE JULIO

##### NOCHE ANDALUZA EN VILLALÓN

- 16:00 de la noche. Canción española con "Anabel Castillo".
- 16:45 de la noche. Actuación del grupo de baile de la Peña Flamenca "Joseito Téllez", de Fuente Palmera.
- 11:30 de la noche. Segundo pase de canción española.
- 12:00 de la noche. Elección de la reina de las fiestas y del salero de oro.
- 12:30 de la noche. Actuación flamenca: Al canto "Churumbaque hijo", Rocío Ocaña, Rafael "La Cabra", a la guitarra Anan Ramón Martínez. (Colaboran: Peña Flamenca "Los Cochinos del Cante", de Ochavillo del Río, y la Delegación de Cultura del Ayuntamiento).
- \* Día del Niño: las atracciones costarán la mitad de precio que en el resto de la feria.
- \* Desde las 10 hasta las 11 de la noche tendremos el refresco más barato que nunca en la caseta municipal.

#### VIERNES, DÍA 28 DE JULIO

- 10:00 de la mañana. Carrera de bicicletas lentas.
- 12:00 de la mañana. Concursos infantiles variados en la plaza del pueblo.
- 2:00 a 3:30 de la tarde. Degustaremos en la caseta abiertos especiales con un precio especial para la cerveza.
- 7:00 de la tarde. Partido de fútbol infantil entre Villalón y Visante.
- 11:00 de la noche. Actuación de la orquesta "Élite" y el grupo musical "Néctar" en la plaza hasta altas horas de la madrugada.

#### SABADO, DÍA 29 DE JULIO

- A partir de las 1:00 del mediodía. En la caseta de la feria, degustación de dos jirones donados por la Comisión de Festejos.
- 2:00 de la tarde. Concurso de la sardina.
- 3:00 de la tarde. Concurso de Cante Flamenca.
- 7:00 de la tarde. Presentación de la equipación de fútbol del equipo senior patrocinado por Viveros Manuel García, y partido de fútbol entre Villalón y Visante.
- 9:30 a 10:00 de la noche. Invitación al equipo de fútbol infantil de Villalón en la Caseta de feria.
- 12:00 de la noche. Actuación de la orquesta "Élite" y el grupo musical "Néctar".

#### DOMINGO DÍA 30 DE JULIO

- A partir de las 2:00 de la tarde. Degustación de panecillo y varios platos con una gran variedad en la caseta de feria.
- 7:00 de la tarde. Presentación de la equipación de baloncesto patrocinado por Conlisan y partido de fútbol entre Villalón y visitante.
- 11:00 de la noche. Actuación del grupo musical "Almoradí".

#### LUNES, DÍA 31 DE JULIO

- 7:00 de la tarde. Partido de fútbol 7 (categoría juvenil) entre los equipos de Villalón y Visante.
- 10:00 de la noche. Pregón de la Feria de Villalón 2000 a cargo de D. Manuel Osuna López.
- 10:30 de la noche. Actuación del grupo de payasos "Landil".
- 11:00 de la noche. Actuación infantil a cargo de los niños y niñas del colegio público de Villalón.
- 12:30 de la noche. Actuación del cuadro flamenco de Villalón "Las Peleonas".

### PROGRAMA DE FERIA

#### MARTES, DÍA 1 DE AGOSTO

- 7:00 de la tarde. Presentación de la equipación del equipo femenino de fútbol, patrocinada por Panadería Barmetas y partido entre Villalón y Visante.
- 11:00 de la noche. Actuación del grupo musical "Almoradí".
- 2:00 de la madrugada. Concurso de porción.

#### MIÉRCOLES, DÍA 2 DE AGOSTO, DÍA DE LA PATRONA

- 11:00 de la mañana. Carrera de cintas.
- 2:00 a 3:30 de la tarde. Concurso de salmorejo donde podrán participar todas las personas que lo deseen. Se entregará un gran premio al mejor.
- 7:00 de la tarde. Partido de fútbol entre saleros y casados.
- 9:00 de la noche. Misa rociera en la plaza cantada por el Coro Rociero de la Hermandad de Nuestra Señora de los Angeles de Villalón.
- Seguidamente, salida de la Patrona en procesión, acompañada por la Banda de Cornetas y Tambores de Fuente Palmera.
- 11:00 de la noche. Actuación del grupo musical "Los Ases".
- 4:00 de la madrugada. Concurso de la escoba. A la pareja ganadora se entregará un gran premio.
- De la misma forma se premiará a la pareja más bobona de la Feria de Villalón 2.000.

Hola, un saludo cordial para todos los colonos. Estando en Cataluña y enterarme de que Villalón iba a tener 7 días de Feria, pues llama la atención a cualquiera, ¡cómo no! Pero mi mayor sorpresa es que se ha conseguido a lo grande, bien por los músicos o por su gente tan agradable.

Ha sido una Feria llena de actividades, como se ha podido comprobar, tanto en lo deportivo como en lo cultural. Carreras de sacos, cintas, fútbol, baloncesto, concursos de baile, el pregón, con una pequeña comedia, algo de cante, y se recitó alguna poesía.

Y desde este periódico felicito a ese Coro Rociero que acaba de nacer, tres hurras. Ya en la última noche, después de que se fueran los músicos, para terminar con alegría, se hizo chocolate con socorrias.

A todas las aldeas les pido que luchen en lo deportivo y en lo cultural, verás qué bien van a quedar.

Un saludo y hasta el año que viene.  
M. OSUNA



**BERNARDINO OSTOS OREJUELA**

Ángel Téllez, 11  
LA VENTILLA  
(Fuente Palmera - Córdoba)

**AGROSER BERNARDINO S.L.**

Políg. Industrial Chacón, parcela 29  
Carretera de La Ventilla  
14120 Fuente Palmera (Córdoba)

**FITOSANITARIOS, SEMILLAS Y SERVICIOS  
VENTA DE PLANTAS HORTÍCOLAS  
Delegado ALGODONERA ALBESA  
Tlf. 957 638 543 • Móviles 670 201 710 -11 -12**

### TALLERES

**CARMONA BOLANCÉ, S.L.**

Mecánica  
Electricidad  
Chapa y pintura



Tlf. 957 71 55 14 - Móvil: 649 65 82 56 • Avda. Andalucía, 13  
CAÑADA DEL RABADÁN

Construcciones  
**EL MELLIZO**



Francisco Rovira Orejuela

C/ Fernando Quintanilla, 4 - Tlf. 957 63 86 00  
14120 FUENTE PALMERA ( Córdoba)



## Ochavillo del Río

### Multitudinaria asamblea en la plaza del pueblo para informar sobre el proceso de la entidad local

Con el objeto de informar al pueblo de Ochavillo del Río, el pasado día 7 de Julio a las 10 de la noche, se celebró una Asamblea Popular convocada por la Comisión Gestora Pro-Ayuntamiento de Ochavillo del Río, la cual contó con una masiva asistencia de vecinos que se mantuvieron muy atentos durante el transcurso de la misma.

La presentación del acto corrió a cargo de D. Rafael Pérez Fernández, Alcalde de la Localidad y Presidente de la Comisión Gestora, que hizo un breve resumen de los pasos andados desde que se inició la idea de la autogestión hasta el presente. Seguidamente, fue presentando a los invitados al acto, comenzando por los representantes de las Asociaciones integrantes de la Gestora, los cuales uno a uno fueron tomando la palabra y dirigiéndose a los presentes y, prácticamente todos coincidieron en su exposición, pedir a los vecinos de Ochavillo del Río reflexión y todo el apoyo necesario mediante su firma a la hora de iniciar el expediente, ya que se necesitarán aproximadamente entre 300 a 350 firmas de los vecinos, más la documentación de delimitación del término, para que posteriormente sea aprobada por el pleno del Ayuntamiento Colonial.

A continuación se dio la palabra a D. José Luis Cejar Gálvez, Alcalde de Isla Redonda, núcleo de Écija (Sevilla), el cual hizo un breve recorrido de su Entidad Local,

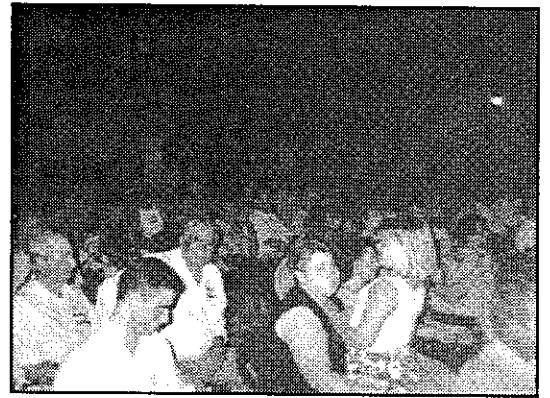
ya que están autogobernándose desde el mes de Abril del pasado año, manifestando que su proceso duró unos 5 años, pero que al final ha valido la pena, debido a que en este breve tiempo ya han conseguido una serie de mejoras y servicios muy importantes para el pequeño pueblo de unos 600 habitantes. Animó a todos los vecinos de Ochavillo a participar en el proceso y a que apoyaran en todo a los colectivos, que con el esfuerzo de todos se iba a conseguir también en este pueblo.

En esta misma línea, tomó la palabra D. Juan Molina Sánchez, Alcalde de Algallarín, pueblo de colonización perteneciente al Municipio de Adamuz (Córdoba). Comenzó diciendo que este núcleo ya nació con la Entidad Local y con su autonomía para gobernarse, y que en estos 25 años desde su creación, se han conseguido muchos logros, por lo que instó a todos los ochavilleros a que participaran en el proceso en la medida de sus posibilidades.

Por último, el asesor legal Manolo Delgado Piobas, puso al corriente a todos los vecinos presentes en la Asamblea de cómo va el tema hasta el momento; que en breve se empezará con la recogida de las firmas para ir completando el expediente y animó a todos a unir fuerzas y no desanimarse ya que entre todos se va a conseguir aunque puede ser lento.



La mesa que presidió la Asamblea.



QUIQUE Vista de la Plaza durante la Asamblea.

### Exposición de dibujo y pintura

Como colofón final al curso de dibujo y pintura que han organizado tres asociaciones ochavilleras, la Asociación de Mujeres *Josefa Alegre*, la Asociación Deportiva *Juanote* y la Asociación de Vecinos *Rafael Alberti*, junto con la Asociación Cultural *Ramón de Beña*, ha tenido lugar en Ochavillo del Río una exposición de los trabajos realizados por los niños y niñas de 4 a 15 años, unos 55 en total, participantes en dicho curso. Dicha exposición permaneció abierta del 20 al 22 de Julio, y en la misma fueron entregados los diplomas a los niños participantes.

Es de destacar el alto grado de participación que este curso de dibujo y pintura ha tenido, así como la unión de esfuerzos de las cuatro asociaciones mencionadas, caso este que ocurre por primera vez entre asociaciones de nuestro entorno, y ejemplo de que con la colaboración se consiguen mejores resultados que actuando en solitario.

REDACCIÓN



### Mejora la atención pediátrica en La Colonia de Fuente Palmera

El pasado mes de Julio se celebró una reunión informativa en el Salón de Actos del C.P. *Fernández Grilo* de Ochavillo del Río, en la que se contó con la presencia del Concejal Delegado de Salud del Ayuntamiento colonial D. Francisco López Rossi; del Director de la Zona Básica de Salud D. Antonio León; del médico de Ochavillo del Río D. Pascual Ponferrada y de otros médicos del Centro de Salud de La Colonia de Fuente Palmera.

En la misma, se informó por parte de D. Antonio León de las nuevas mejoras que va a tener el servicio de pediatría de La Colonia, que se resumen en las siguientes:

Llegada de un nuevo pediatra, D. Emilio Rodríguez, que junto a la plaza ya existente ocupada por Dª Mercedes Saucedo, hará que se cuente en La Colonia con un servicio de pediatría todos los días de la semana en el Centro de Salud colonial de 8 a 11,30 de la mañana, y se amplíe el servicio a varios núcleos de La Colonia, y esta es la novedad más significativa. En Ochavillo del Río se pasará consulta los Lunes, Miér-

coles y Viernes a partir de las 13,30, atendida por D. Emilio Rodríguez, que a su vez pasará consulta en Fuente Carreteros, además de hacerlo también todos los días en el Centro de Fuente Palmera.

Por su parte, Dª Mercedes Saucedo pasará consulta los mismos días y a la misma hora en Cañada del Rabadán y El Villar, además de hacerlo todos los días de 8 a 11,30 en Fuente Palmera.

Los servicios que en un principio se van a proporcionar serán los siguientes:

- 1.- Pediatra, consultor del médico de cabecera (de niños de 0 a 14 años, consultas directas por el médico de cabecera).
- 2.- Consultas programadas (niños de 0 a 14 años, consultas con cita previa).
- 3.- Programa del niño sano (niños de 0 a 4 años, control de vacunación, pruebas, etc.).
- 4.- Programa de salud escolar (niños de 6 a 14 años, varios estudios al año en Colegios).

Como podemos comprobar, poquito a poco irá mejorando la atención pediátrica en La Colonia.

QUIQUE

Bar  
Cafetería  
**DOMÍNGUEZ**

*Desayunos  
y tapas variadas*

Ctra. Palma del Río  
Tif. 957 71 20 45  
FUENTE PALMERA

**supermercado**  
**KOMO KOMO**  
**EL NENE**

Tif. 957 63 81 73  
FUENTE PALMERA

**BAR**  
**EL NENE**

Especialidad en  
tapas variadas

C/. PORTALES, 63 • TLF. 957 712 204  
FUENTE PALMERA



## Parada y fonda en Torrox – Costa



Más de 80 niños y niñas de la Colonia han pasado unos días de vacaciones en Torrox, junto al mar, en la residencia de verano que tiene allí Cáritas de Córdoba.

Del 13 al 22 de julio, y arropados por un equipo de más de 15 monitores, de un grupo de cocina de 6 personas y tres de limpieza, han vivido unos días inolvidables, disfrutando de la playa y de una experiencia de convivencia y autonomía lejos de sus familias.

Pero entre el divertimento y el tiempo de ocio en talleres creativos con diversas actividades, Cáritas parroquial de Fuente Palmera, promotora de la actividad, llevaba un programa de educación en valores humanos y cristianos.

El temario abarcaba diversos aspectos de la convivencia bajo el lema "Juntos podemos": cooperación, amistad, autoestima, tolerancia, solidaridad, responsabilidad, amor a la naturaleza y espíritu de superación.

Cada día el tema se abordaba al comienzo de la mañana con oraciones, cuentos y canciones, para luego trabajarlo en grupos concluyendo con una sencilla puesta en común.

No han estado ausentes los pequeños problemas de disciplina y convivencia. Tampoco actividades lúdicas como el pasacalles de todos los participantes vestidos de "haguayanos" por el paseo marítimo de Torrox, con

divertidas escenificaciones cantos y danzas, o la visita al Parque de atracciones del Tívoli.

Al regresar a casa, a todos los niños y niñas les ha parecido corto el tiempo pasado allí.

Esperemos que la experiencia siga y mejore cada año, como escuela de convivencia y apoyo a los preadolescentes para crecer en valores cristianos, éticos y sociales.

(En la foto todo el grupo al llegar al Parque Tívoli)

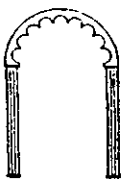
**UN MONITOR.**

## VENTA DE CASAS UNIFAMILIARES

EN CALLE ANTONIO MACHADO, S/N  
(esquina con Félix Rodríguez de la Fuente)

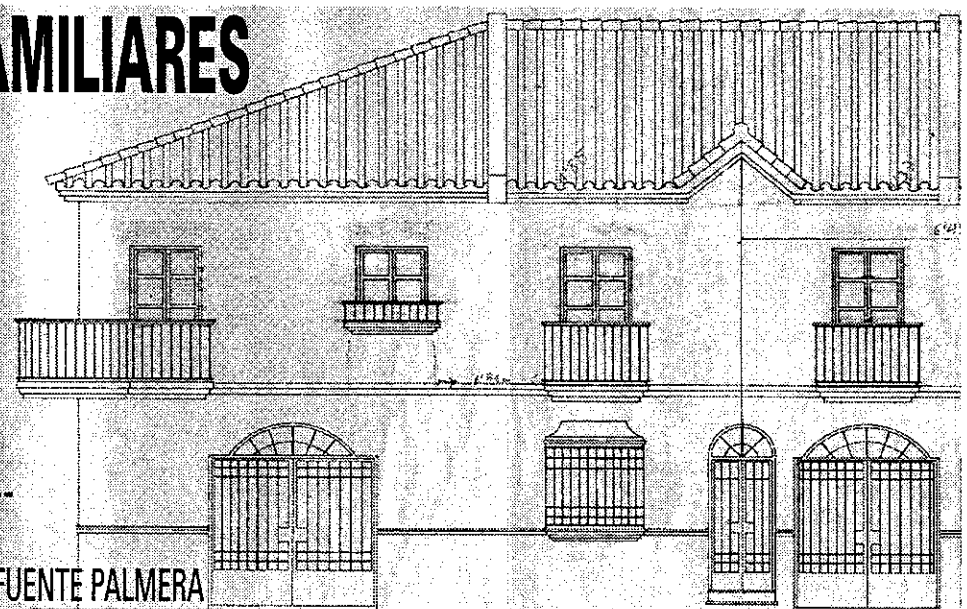
-160 m<sup>2</sup>:

- 5 Dormitorios
- 2 Cuartos de baño
- Salón, Cocina y Cuarto de pila
- Cochera
- Más Patio interior y Terraza



**Información:**  
**CONSTRUCCIONES**  
**ESPEJO LUCENA, S.L.**  
Constructora y  
promotora de viviendas

C/. Mezquita, 6 • Tlf. 957 63 84 97 • Móvil 695 15 55 78 • FUENTE PALMERA



## Pablo de Olavide un ilustrado "defenestrado"

El día 5 de julio se cumplió el 233 aniversario de la salida del Fuero de Población por el que se fundan las Nuevas Poblaciones de Andalucía y Sierra Morena.

De su redacción se encargaron dos ilustrados que intentaron crear con esta norma un modelo de sociedad ideal, Campomanes y Pablo de Olavide.

Se pretendía una sociedad sin mayorazgos, vinculaciones, ni manos muertas, con escuelas primarias de asistencia obligatoria, sin Mesta privilegiada en la explotación de la ganadería, sin ganaderos que no fueran labradores ni labradores que no fueran ganaderos, con viviendas diseminadas por los campos, tal como todavía pueden observarse en las nuevas poblaciones de Andalucía (Villar de Marcos), con pastos de común aprovechamiento, con las dehesas boyales, con yuntas de labor, con molinos, hornos y tierras para patrimonio de propios, con prestaciones de vecinos y con tierras inacumulables que no podrían juntarse, ni aún por matrimonio.

¿Pero era esto posible?

Los acontecimientos que siguieron al nacimiento de las Nuevas Poblaciones demostrarían lo contrario.

Centrándonos en Pablo de Olavide, podremos apreciar como su vida estuvo inmersa en grandes turbulencias pasando de la gloria al descalabro, descrédito e incluso reclusión.

Fue un estudiante precoz pues con 17 años es investido doctor en Teología por la Universidad de San Marcos de su Lima natal, alcanzando el puesto de Oidor de la Real Audiencia y Auditor de Guerra del Virreinato del Perú con tan sólo 20 años.

Al año siguiente, de 1746, Lima sufrió un terrible terremoto, y Olavide recibe el encargo del virrey José Manso de emplear los bienes carentes de dueños de aquella masacre, poniéndole en la picota por primera vez sus ideas ilustradas, pues parte de éstos los empleó en la reconstrucción de un teatro, cuando era otro su fin, por lo que es llamado por el rey Fernando VI a la Península para responder de ello.

Llegó a la Corte por Cádiz el año 1752, se estableció en Leganés, y allí conoce a Isabel de los Ríos con la que se casará, desapareciendo sus problemas merced al capital de ésta. Viaja a París e Italia y cuando regresa a España el rey Carlos III, merced a la propuesta de Campomanes le nombra Superintendente de las Nuevas Poblaciones, cargo que le reportará grandes tormentas hasta su cese.



Comenzando sus problemas con la llegada desordenada de los primeros colonos a la Carolina, así lo hace constar el ilustrado alemán von Schlözer en 1778 cuando visita aquella Colonia: Es verdad que un comienzo desafortunado debió arrojar las primeras simientes de aquellos disturbios. Seis mil hombres que llegan de un largo viaje con la certeza de encontrar después de la carrera, reposo y desahogo, quedaron extrañados al ser recibidos en medio de bosques en los que aún no se había tenido tiempo de construirles unos asilos. Engañados en la época de su llegada tal vez, el gobierno había sido lento a la hora de prepararles habitaciones.

Con los primeros casos de viruela y escorbuto en la primavera verano de 1768, llegan a la Corte las primeras quejas y calumnias. Se comisiona a F. Bruna para investigar sobre el estado de las Colonias, quien emite un informe favorable.

Pérez Valiente será el segundo comisionado, quien permanecerá desde abril a agosto de 1769 visitando todas las Nuevas Poblaciones. Al final de su visita elabora un informe muy parcial, que tendrá gran resonancia. Afirmar que a los colonos se

los había recibido tumultuosamente, que se han gastado caudales excesivos, no autorizados por la Real Hacienda, que hay entre los colonos un buen número de protestantes e incluso acusa a Quintanilla, Subdelegado de La Carlota, y a Gijón de La Carolina, de haber procedido con irregularidad con los jesuitas y los pueblos convecinos. Por último se burla de Olavide diciendo: «Hasta Cádiz hubiera llegado poblando caminos y fertilizando baldíos».

Pese al informe, Olavide se incorpora de nuevo al gobierno de las Nuevas Poblaciones permaneciendo al frente de ellas hasta que es denunciado por Fray Romualdo de Friburgo ante el Tribunal de la Inquisición que dictó el 24 de noviembre de 1778 el autillo que dice: "Declaramos a Pablo de Olavide, un hereje formal y un apóstata de nuestra Santa Religión. Le condenamos a estar encerrado ocho años en un claustro, los cuatro primeros a fin de que se le enseñe el catecismo, desde el Padrenuestro hasta el último artículo de la fe; y en los ocho años que ayune los viernes a pan y agua, que diga todos los días la Corona a la Santísima y un credo, si puede de rodillas. En el lugar de San Benito, llevará toda su vida un hábito de paño ordinario. Será privado de

todos los honores del reino; irá siempre a pie y será desterrado a perpetuidad de la Corte, de las Casas reales, de Córdoba, Sevilla, Lima y de otros lugares donde haya vivido. El proceso puso de relieve la persistencia y la importancia de la Inquisición en la España de Carlos III. Su condena significó un punto de inflexión en el movimiento ilustrado español, al mostrar el riesgo a que se exponían los intelectuales demasiado innovadores.

Sobre su figura y para demostrar lo injusto que fue su proceso, nos dice el viajero Schlözer: "Afortunadamente no necesito testimonio para creer en sus luces y su actividad para el bien. Todo lleva la huella de él (Olavide) en la Colonia de la que es el fundador. Me he convencido de todo ello y desearía comunicarlo a mis amigos y a toda la humanidad.

En 1798 se le rehabilita y regresa a España merced a Godoy, quien dice en sus Memorias: "Yo rogué por él cuando a mi parecer fue tiempo, yo le abrí el corazón del piadoso Carlos IV y el dolorido anciano volvió a España. Muriendo en Baeza en 1804.

FRANCISCO TUBÍO ADAME

**HENS GARCIA, S.L.**

ALMACEN DE:

Coca-Cola

Cervezas El Aguila

Piensos Hens

Repartidor de BUTANO CEPSA

Teléfono 957 63 84 46  
FUENTE PALMERA (Córdoba)

**ALLERES**  
**LA**  
**COLONIA**

Polígono Industrial Chacón - Ctra. La Ventilla, s/n  
☎ 957 63 87 08 • FUENTE PALMERA (Córdoba)

**EUROVALLER**





## El Pósito de Fuente Palmera

Existía en Fuente Palmera un edificio anterior a lo que hoy conocemos como casa del Pósito y que por su tipología, suponemos debió obedecer a la planificación realizada por D. Simón Dernaux, primer Comandante Civil de esta Nueva y Real Población.

En Julio de 1.796, D. Tomás González de Carvajal, Intendente General de las Nuevas Poblaciones, realizó una visita de inspección a La Colonia de Fuente Palmera y en ella, mientras visitaba el Pósito, pudo constatar el mal estado en el que se encontraba este edificio, así como que era insuficiente para cubrir las necesidades de pósito de labradores y diezmos. En la zona donde se guardaba el trigo de labradores, estaban fuera de sus cajas las cadenas o tirantas que sujetaban la armadura del tejado, por haber sufrido sus paredes "algún sentimiento".

El Intendente General, visto este estado de cosas ordenó a D. Antonio Losada, Arquitecto de Mérito de la Real Academia de San Fernando de Madrid y Director de las Reales Obras de las Nuevas Poblaciones de Sierra Morena y Andalucía, que lo acompañaba en esta visita, que reconociera dicho edificio y certificara su estado, así como lo que se debía hacer para su mayor seguridad y evitar su ruina.

D. Antonio Losada, cumpliendo lo mandado, visitó el Pósito, y el 6 de Julio de 1.796 firmó el informe sobre su estado y las obras que se habrían de acometer y que le darían el aspecto que tiene actualmente.

Lo primero que certificó D. Antonio fue que dos paredes -fachada y pared de la parte de atrás- estaban vencidas a causa de un desplome, "falta de cimiento, mala construcción y menor grueso del que pide la buena proporción". Por este motivo se habían sentido y cuarteado los encuentros de dichas paredes con el testero que daba al sur. "por cuyo lado y a continuación", había "una casa y parte de otra arruinada".

Aprovechando esta circunstancia, el Pósito sería ampliado "hasta el ángulo del testero con lo cual quedará estribada la pared antigua subiendo la nueva a toda su altura y las dos fachadas de su fachada y costado por cuyas partes se han desunido de su lugar algunos pares y cadenas de su armadura".

Sobre la obra, además, realiza las siguientes observaciones:

1º.- La nueva obra y ampliación deberían construirse con mejor cal "más unida y trabada a grueso la fábrica de ladrillo, con sólo una pulgada de tendel, y no de tres que tiene cada uno, entre un ladrillo y otro".

2º.- Realizar el cimiento de la misma manera antes indicada "de ladrillo tosco bien cocido, a falta de

piedra de cantera, (...) en toda su altura dejando en cada tongada que será de media vara de alto cada una un cuarto de pie de detallo, de un lado y otro, hasta el en ras de la superficie de la tierra".

3º.- A partir de la finalización del cimiento se levantaría un zócalo de ladrillo a la altura del primer piso, dejando entre este y la superficie subterránea "un bacío embotijado aumentando a trechos en la fachada principal tres lumbreras" (una de ellas no se realizó) "en forma de ventanas apaisadas para la ventilación y segura de dicho embotijado subterráneo cuya disposición muy útil y precisa no se tuvo presente al tiempo de la ejecución del expresado real pósito".

Con estas instrucciones, más la habilidad de los maestros alarifes que intervinieron en la obra, se construyó el edificio que actualmente conocemos. En este visita también se inspeccionaron los libros del Pósito y las medidas de granos que se encontraban en dicha institución y que eran de: media fanega, cuartilla, celemín, medio celemín, y cuartillo "todas herradas y en buen estado".

MANUEL GARCÍA REYES



## Mis preguntas.

POR PACO

Año tras año se comenta, o se rumorea que seguramente se va a cambiar la ubicación de la feria en Fuente Palmera. Y los hay que sueñan con la posibilidad de que se haga alguna vez un recinto ferial alternativo al centro urbano, y hay quien piensa que, para los bares y negocios de hostelería, sería la ruina en estos días en que es posible rehacerse de los descalabros de otras estaciones más flojas. Pero, de cualquier manera la pregunta va por otros derroteros: ¿No podría organizarse la subasta de espacios públicos de manera que no se produzca ese bloqueo y ese embotellamiento de la circulación en el interior de Fuente Palmera? ¿Hay previsiones para una emergencia en esa zona durante los días en que todas o casi todas las entradas y salidas están bloqueadas?

Y en cuanto a la circulación, ¿No se ve ahora más que nunca la necesidad de que el puente sobre el arroyo de la Plata, en la circunvalación, se haga con urgencia, de manera que se eviten los efectos embudo en el centro urbano?

¿No se ha pensado nunca en colocar algunas fuentes, fuertes y duraderas, para beber los transeúntes en las zonas más céntricas del pueblo?

¿Y qué decir sobre las papeleras? Se colocan unas pocas y se ven abandonadas al deterioro progresivo sin repararlas o sustituirlas ¿No se las podría acompañar con algún cartel adherido que reclamara la limpieza de nuestro pueblo y el cuidado de las propias papeleras? Creo que hay que dar un voto de confianza para poder educar a nuestros ciudadanos en la estética de nuestro propio pueblo y en la conciencia medioambiental, ¿o no?

## Recordatorio por la calle de "Segovia y Merceditas"

¿Tú conocías a Segovia,  
aquel de piel de gitano,  
que llevó tan mal el traje  
después de dejar el carro?  
Al alba, muy tempranito  
enganchaba el mulo al carro  
corriendo plaza y calles,  
el escobón en la mano.  
Con su talante tranquilo,  
iba recogiendo bolsas  
de basura y otros restos  
en los postigos y puertas.  
Contribuyó sin reparos  
a dar brillo y esplendor  
a nuestras modestas calles  
y a darle cuerda al reloj.  
Con el garlito y las perchas  
arrió pan a su casa,  
arriesgando por sus hijos,  
sabiendo lo que pasaba.  
Trece hijos que tuvisteis,  
Señor Segovia y Mercedes,  
Llegasteis a hacerlos hombres,  
Hombres buenos y mujeres.  
Dios los haya perdonado  
y acogido en su regazo;  
a ella por mujer madre,  
a él por ser un buenazo.

P.L.



**AUTOCARES  
FLORES, S.L.**

Autocares lujo  
desde 15 a 60 plazas.  
Servicios discrecionales  
Colegios y excursiones

ÉCIJA:  
Telf. 95 483 10 03 - Polg. El Barrero, Parc. 15  
FUENTE PALMERA: Tlf. 957 63 84 63



**MANUEL RODRÍGUEZ CARMONA**  
TALLER REPARACIÓN MOTOS Y BICICLETAS  
Laureano Pérez, 8 • Tlf. 957 63 85 66 • FUENTE PALMERA

**Tintorería ROXAN**

C/. Concepción, 9 - Tlf. 957 71 20 22 - FUENTE PALMERA

**Vídeo-Club IRENE**

FUENTE PALMERA

**MANUEL LORITE PÉREZ**  
REPARACIÓN DE MAQUINARIA AGRÍCOLA  
FUENTE PALMERA



**CONTAGRO**

- FITOSANITARIOS
- ESQUEJES DE CLAVEL
- MALLA, BOLSAS

E-mail: contagro@alcavia.net

Telf. 957 716 752 • Fax 957 716 771

Móviles 689 555 232 - 608 555 444

**OCHAVILLO DEL RÍO**

## Calderón de la Barca, una vida hecha teatro

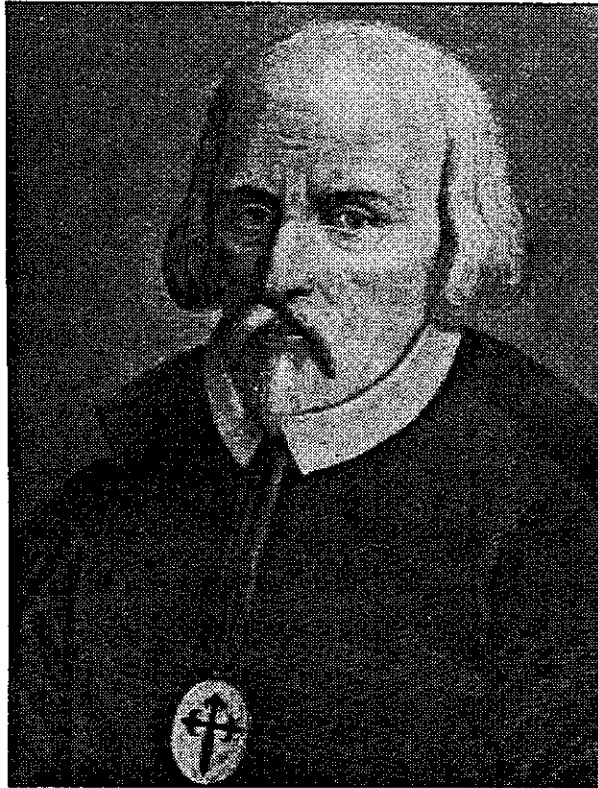
Resultaría difícil entender el mundo del escenario teatral sin la figura y la obra de Pedro Calderón de la Barca, dramaturgo español del que se cumplen en el presente año 2.000 cuatro siglos de su nacimiento. Nacido, pues, en 1.600, cursó estudios en las Universidades de Alcalá de Henares y Salamanca, y fue contemporáneo de gran número de escritores del llamado Siglo de Oro Español; sin embargo, su obra es producto más de una reflexión profunda, algo inusual en su época, que el resultado del intento de reflejar parte de nuestra historia nacional, en tradiciones y leyendas, aspecto este tan presente en otro gran dramaturgo de la época, Lope de Vega. De hecho, la vida de Calderón tuvo bastante poco de azarosa, viviendo plácidamente en la corte, sin apenas otro incidente que su intervención en el alzamiento de Cataluña en 1.640, como caballero de la orden de Santiago. Fruto sin duda de su mismo carácter fue su ordenación sacerdotal, aunque ya en su madurez, cuando contaba 51 años.

En su obra recoge y sintetiza un largo proceso, el mencionado Siglo de Oro, y de forma más amplia varios siglos de cultura orientada directamente por la Iglesia, y la entrada en la época moderna del espíritu europeo. De hecho, la reflexión de Calderón nace en un momento de decadencia histórica de la realidad española, y su resultado fue la creación de personajes que dan cuerpo a ideas como la fe, el poder, la sabiduría, y que atraviesan los límites del espacio y del tiempo. Personajes como el príncipe Segismundo de *La vida es sueño*, que duda de la realidad del mundo, unos años antes de que el francés Descartes se pregunte también si el mundo es una ilusión, anticipándose incluso a Kant cuando Segismundo se resigna a no saber si sueña o está despierto: *Obrar bien es lo que importa por si llega el despertar*.

Pero no es esta la única obra en la que Calderón se adelanta a otros autores: *El mágico prodigioso* puede considerarse antecedente del *Fausto*; en ella, un sabio que ha firmado un pacto diabólico para conseguir a una muchacha cristiana, ve la derrota del demonio por parte del libre albedrío de ella y se convierte a su fe, pereciendo ambos en martirio.

No se piense que Calderón se aleja de la realidad más inmediata, buscando el puro formalismo; en *El alcalde de Zalamea* la voz del padre ofendido, reclamando el honor de su hija frente al abuso del militar hidalgo, es una voz auténtica, popular.

La habilidad de D. Pedro para crear escenarios fue ilimitada; también escribió comedias de enredo -*Casa con dos puertas mala es de guardar*-, o "zarzuelas" de gran espectáculo para diversión de la corte -*El jardín de Falerina* y *El castillo de Lindabridis*-, así como dramas de "honor", en los que combina las más curiosas intrigas y resoluciones, generalmente del modo más implacable -*El mérito de su honra* y *El pintor de su deshonra*-.  
Con todo esto, puede verse que su inventiva se aplica sobre todo a la creación de variadísimos mundos teatra-



les: probablemente no haya en toda la historia universal un dramaturgo que haya creado tantos procedimientos y tableros de juego como Calderón de la Barca.

Capítulo aparte merecen los autos sacramentales, de los que escribió cerca de ochenta; estas obras se escribían para festejar el Corpus, y era obligatorio que tuvieran un esquema uniforme de exaltación de la Eucaristía; pues bien, respetando esa obligada uniformidad, Calderón trenza los más variados y fantásticos espectáculos, no repitiendo jamás una estructura escénica.

Su capacidad creativa nunca se detuvo, y todavía en 1.680 escribió una comedia, que sería la última; murió en Madrid en Mayo de 1.681. Su legado suma más de doscientas obras.

Su figura cayó en el olvido en el siglo XVIII, resurgiendo en el siglo XIX con la reacción romántica, y su influencia es evidente en autores como el duque de Rivas, Zorrilla o López de Ayala. En nuestros días, cada vez son más las compañías de teatro que recurren a este auténtico genio para llevar a escena los grandes problemas que acompañan al ser humano desde el principio de su historia, y que Calderón desarrolló en su teatro de forma magistral. Fue quizá una de esas personas que pasó por el mundo sin hacer demasiado ruido, y que la humanidad tarda en descubrir. Sirva este pequeño homenaje para que su figura y su teatro ocupen el lugar que les corresponde en nuestra literatura y en nuestra historia.

MANUEL DUGO

## Antoine de Saint-Exupéry, entre la tierra y el cielo

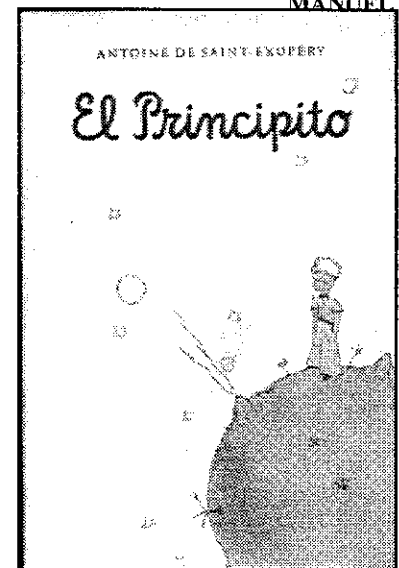
Nacido en 1.900, dedicó su corta vida a la aviación y a la literatura. De carácter impetuoso y soñador, tras intentar ingresar en la Escuela Naval y de matricularse en Arquitectura, hizo su servicio militar en aviación, donde consiguió hacerse piloto. A esas alturas, y tras la finalización de la primera guerra mundial, la conquista del aire iniciaba su andadura decisiva, con el correo aéreo. Para nuestro autor comenzaba así su aventurero errar en aviones primitivos, en adversas condiciones atmosféricas, y sobrevolando países hostiles o desconocidos, tanto de día como de noche. La muerte le acechó en múltiples ocasiones, se vio obligado a aterrizar en el desierto, y finalmente, murió en 1.944 durante la segunda guerra mundial, en un combate aéreo.

Su obra literaria fue escrita al azar durante sus viajes: *Correo del Sur*, *Vuelo nocturno*, *Tierra de los hombres* -por la que obtuvo el gran premio de la Academia Francesa-, *Piloto de guerra*, y sobre todo *El principito*, pequeña obra ilustrada por su autor, difícilmente encuadrable en un género literario, aunque su formato y dimensiones respondan a un cuento o a una fábula. En *El principito* aparecen como tesoros la amistad, la frágil gracia de las mujeres, o ser capaz de pensar y ponerse en el sitio de un niño; también quedan ridiculizados algunos aspectos del mundo humano adulto.

Todos sus libros están salpicados de meditaciones sencillas, francas y directas: *Para que el hombre sea feliz, debe ser primero hombre; Trabajando únicamente por los bienes materiales, construimos nuestra propia cárcel*.

Para Saint-Exupéry, el hombre debe salvaguardar los valores esenciales para poder subsistir: todo lo que expresa la belleza, todo lo que da el sentido de lo efímero en este planeta en que la vida es accidente y el pensamiento un milagro.

MANUEL DUGO



Portada de «El Principito».

**HNOS. MORO ORITE, S.L.**

Venta de áridos  
Excavaciones y movimientos de tierras  
CONSULTE PRECIOS SIN COMPROMISO

C/. Colón, 1 - Teléfono 957 63 81 32  
FUENTE PALMERA (Córdoba)

**TALLERES LOPEZ Y RIVERO, C.B.**

MECANICA - CHAPA - PINTURA

Ctra. Palma del Río • Tif. 957 638 653  
FUENTE PALMERA (Córdoba)

**DISEÑO ESPECIALIDAD EN TALLAS GRANDES Y JUVENIL**

C/. Portales, 54  
Tif. 957 63 88 20  
FUENTE PALMERA



## Para EPREMASA con amor

Nuestro periódico siempre se ha distinguido por ser un firme defensor del medio ambiente y se ha constituido no pocas veces en portavoz o altavoz de las frecuentes llamadas de la Empresa Provincia del Residuos a nuestros ciudadanos.

En esta ocasión me gustaría darle un buen toque de atención para que contribuya por su parte, de una manera más responsable, a facilitar la tarea de los ciudadanos.

No está de más decirle, en primer lugar, que ya que generalmente ha sido aceptada su forma de liquidación anual de las cuotas del contribuyente, y esto de una forma un tanto discutible, *por adelantado, sea* consecuente con algunas mejoras:

Primero en la multiplicación y colocación estratégica de contenedores para vidrio y papel. Ha habido lugares, concretamente en Fuente Palmera, en que los contenedores de papel han sido retirados de su lugar, siendo así que estaban prestando un servicio más que justificado. Su número es evidentemente escaso para la cantidad de cartón que cualquier establecimiento tiene que desechar a diario, y no tiene lógica, que cobrando, y cobrando para más inri por adelantado, se le imponga a los usuarios un esfuerzo añadido, por muy concienciados y persuadidos que estén de la necesidad del reciclado. No hace falta ser un lince para estudiar algunos puntos estratégicos adecuados para la ubicación de un número N de nuevos contenedores: y si hace falta, -pienso- desde la Asocia-

ción de Empresarios, desde la Asociación "Cigüeña", desde el propio Ayuntamiento, (que debía ser el obligado vigilante de las necesidades reales de nuestros pueblos y el garante del cumplimiento de los acuerdos firmados con EPREMASA), se podría orientar a la Empresa a situar esos nuevos contenedores. Ni que decir tiene que desde este periódico también estaríamos dispuestos a echar una mano para hacer más eficaz esa recogida selectiva indicando algunos puntos que nos parecen de vital importancia.

Segundo: No menos importante es la cantidad de vidrio que se arroja a los contenedores ordinarios por un motivo semejante. Estoy de acuerdo en que debe estar presente la conciencia ciudadana respecto de la necesidad de no considerar basura aquello que puede ser sometido a reciclado; pero ¿No es posible colocar en los mismos puntos de los otros contenedores uno para la recogida del vidrio? O, al igual que hemos dicho de los de papel y cartón, ¿no puede estudiarse una estrategia para que cerca de los lugares donde es evidente que se desecha vidrio en abundancia, existan contenedores que faciliten el cumplimiento del deber ciudadano de colaborar con aquellos a quienes, además, pagan?

Creemos por otra parte, que ésa sería una inversión rentable a corto plazo en cuanto al número de toneladas que se recogerían. Creo, además, que debe considerarse un deber de la Empresa el facilitar estos medios y en

compensar a los ciudadanos que contribuyen a su mantenimiento y al crecimiento de sus beneficios o, al menos, a su buena marcha.

Tercero: Los alrededores de los contenedores, de cualquier tipo, presentan en general un aspecto deplorable. Puede que, en parte, los propios usuarios debamos afinar más en su uso para evitar esa especie de abandono y dejadez, pero no es menos cierto que la presencia de los contenedores impide que se pueda realizar una adecuada limpieza del lugar, ni siquiera por los servicios municipales de limpieza, (que eso es otra cosa), puesto que algunos de ellos son inamovibles. En ese sentido. Sería recomendable que cuando se realiza la limpieza de los mismos, se contribuyera también a la higiene del lugar que ocupan, en lugar de "vaciar" en el mismo los restos de agua que se utilizan para su adecuada *purificación y desodorización*. En cuanto a los de vidrio y papel se podría intentar la limpieza manual del lugar que ocupan dichos contenedores, para evitar que la permanencia de esa fealdad y falta de higiene repercuta en nuevas quejas de los vecinos de la zona, cosa que no es tan infrecuente, ni tan injustificada.

Todo esto me lo comentó un amigo mientras tomaba café en los Castaños. Y, consciente de que desde allí no nos oíría EPREMASA, con gusto lo he puesto por escrito y publicado. Ahí queda eso.






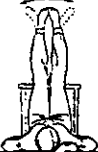
UN USUARIO INSATISFECHO

## CONSEJOS PARA COMBATIR LAS VARICES

(DR. BERNABÉ GALÁN)

1. Dormir con las piernas ligeramente elevadas.
2. Darse duchas diarios con agua fría de abajo hacia arriba (bastan con 10 a 20 segundos en cada pierna)
3. Practicar ejercicio suave, como natación, bicicleta, danza, golf, caminar, etc. Se ha de evitar todo deporte que suponga movimientos bruscos de las piernas, como el tenis, squash, baloncesto, fútbol, etc.
4. Usar medias elásticas siempre.
5. Caminar diariamente al menos media hora. En las personas mayores, adaptar el tiempo a la edad.
6. Evitar los golpes y rascados en el recorrido de las venas.
7. Cuidado con el calzado: no producir erosiones.
8. No tomar anticonceptivos.
9. No fumar ni beber. Bajar de peso. Evitar el estreñimiento.
10. No es bueno tomar el sol ni los baños con agua caliente.
11. No llevar vida sedentaria. No permanecer mucho tiempo ni de pie ni sentado. Si se permanece tiempo sentado es conveniente mover las piernas. No sentarse en sofás profundos o de bordes duros.
12. No usar zapatos de tacón alto. Como mucho de 5 cms.
13. No usar vestimenta ceñida (vaqueros, fajas, etc.) ni ligas en la mitad inferior del cuerpo.

### EJERCICIOS RECOMENDADOS

 <p>Sobre las puntas de los pies descalzos, caminar a pequeños pasos durante algunos minutos.</p>	 <p>En posición "firmes" levantarse sobre las puntas de los pies unas 20 veces.</p>	 <p>Acostado sobre la espalda levantar alternativamente las piernas y tocar con la mano la punta de los pies.</p>
 <p>Levantar las piernas y pedalear de 20 a 30 veces.</p>	 <p>En igual posición, con un cojín debajo de las piernas, mover los pies hacia adelante y atrás. Ejecutar este ejercicio 3 veces al día, comenzando con 5 movimientos y aumentando uno por día hasta llegar a 20.</p>	 <p>3 veces al día: acostado sobre la espalda, con los pies elevados por un soporte, mover los pies hacia los lados 5 veces y aumentar una vez por día hasta llegar a 20.</p>

**H CONSTRUCCIONES**  
Hnos. Vidal Jiménez, C.B.

- Azulejos y Pavimentos
- Instalaciones de fontanería
- Carpintería metálica

Ctra. de Posadas, km. 0'300  
Teléf. 957 63 83 46  
14120 FUENTE PALMERA  
(Córdoba)

**MADUÑO GUIZADO, S.L.**

Agencia de Seguros y  
Asesoría Jurídica

**Allianz**  Portales, 11  
Tlf/Fax: 957 63 81 77 - Móvil 609 55 40 50  
FUENTE PALMERA (Córdoba)

  
**HOSTAL BAR RESTAURANTE ISABEL**

Comidas, bautizos y comuniones

Paseo Blas Infante, 8  
Tlf. 957 63 84 73  
FUENTE PALMERA

## MOVIMIENTO DEMOGRÁFICO

### Nacimientos inscritos en Julio de 2.000

- 1.- Laura Parejo Crespillo. 28-6-2.000. Ochavillo del Río
- 2.- Froilán Pedrosa Pérez. 25-6-2.000. Fuente Carreteros
- 3.- Sergio Jiménez Martínez. 10-7-2.000. Fuente Palmera
- 4.- Alejandro Rivera García. 7-7-2.000. Fuente Palmera
- 5.- Cristina Blázquez Feria. 15-7-2.000. Fuente Carreteros
- 6.- David Sierra Díaz. 12-7-2.000. Fuente Palmera
- 7.- José Manuel Angulo Armada. 19-7-2.000. Silillos
- 8.- Rafael Hinojosa Saavedra. 25-6-2.000. Ochavillo del Río

### Matrimonios inscritos en Julio de 2.000

- 1.- José Antonio Adame Moro (Fuente Palmera) con M<sup>a</sup> del Carmen Lucena Hinojosa (Fuente Palmera). 13-5-2.000
- 2.- José Antonio Jiménez Rodríguez (Córdoba) con Francisca Batista León (Fuente Palmera). 1-7-2.000
- 3.- José Antonio Carrasco Adame (Fuente Palmera) con Mina Lasri (Zenata-Marruecos). 26-5-2.000
- 4.- Juan Palma Ramírez (La Carlota) con M<sup>a</sup> Josefa Reyes Crespillo (Fuente Palmera). 15-7-2.000

### Defunciones ocurridas en Julio de 2.000

- 1.- Manuel García Navarro. 9-7-2.000. Silillos
- 2.- José Jiménez Moro. 21-7-2.000. Cañada del Rabadán

## En Noviembre alcanzamos el número 100

### Carta abierta a lectores y Asociaciones.

No se trata de ir adelantando acontecimientos, pero sí de hacer cálculos y propuestas realistas para cuando llegue el momento.

El hecho es que llegar a cien números en un medio escrito de comunicación local, ya supone la superación de una etapa para hacer entre todos una reflexión sobre ello y hasta una posible inflexión en el proceso y publicación de El Colonial.

Se trata de invitar a todos: lectores, asociaciones, colectivos, empresas, instituciones a que nos enviéis con tiempo suficiente para ese número, vuestras opiniones, vuestras palabras de aliento, vuestras sugerencias, vuestras críticas, etc. Cualquier aportación que pueda ser recogida para mejorar en lo posible, y dentro de nuestros límites, lo que hoy es nuestro periódico. Esperamos que no echéis en saco roto esta petición. Por nuestra parte estamos barajando alguna forma sencilla y sugerente de celebrar, sin ostentación ni suficiencia, esta significativa efemérides. Gracias.

REDACCIÓN

## MERCADILLO DE PAPEL

De lance - ofertas - demandas - anuncios no comerciales - vendo - compro - presto - necesito - ofrezco - doy - regalo - cambalache...

¿TE SOBRA ALGO O NECESITAS ALGO? Envía tu anuncio gratis a El Colonial.

**Vendo puertas** de vivienda en buen estado. Precio a convenir. Tlf. 957 63 84 31.

**Ropero pequeño**, segunda mano, compraría. Tlf. 957 71 20 39.

**Casa, se vende**, a estrenar. Muy cómoda. Fuente Palmera. Tfno. 908857500

**Piso se vende** en C/. Portales, 18. Con 108 m<sup>2</sup>. aire acondicionado. Buen precio. Tlf. 957 63 84 13 y 957 63 88 12.

**Ventanas de aluminio** se venden con cristales incluidos. Tlfno. 957 63 84 31. Rafalín.

**Solar en La Ventilla**. 500 metros cuadrados, con agua y alcantarillado. Calle arreglada. Tfno. 91 711 64 76.

**Local se alquila** con 150 metros cuadrados. Colón, 1 Tfno 957638171.

**Local, se alquila**. Calle Garrigues Walker. Fuente Palmera Tfno 957 63 83 40

**Casa, se vende**. En los Silillos. 600 metros cuadrados. Tfnos. 957 43 34 90 y móvil 610 87 35 22.

**Accesorios para Bar**, se venden: Máquina de hielo, lavavasos, máquina de tabaco, billar americano (marca SANS), dos aparatos de aire acondicionado, extractores de humo, frigoríficos, etc. en perfecto estado. Tfnos: 639 458 792 y 957 638 359

**Parcela 500 metros**, se vende. Calle Almodóvar, 12. Tfno. 957. 638324 y 638452

**Vitrina de pan**, vendo a buen precio. Tfno. 957712204

**Local se vende o alquila** en Paseo Blas Infante, de Fuente Palmera. Pinturas Joyma. Tlfs. 957 644 621 y 609 810 711.

**Vitrina mostrador, vendo**, color blanco. Teléfono 616305986

**Sillones, cuatro módulos**, se venden. Precio a convenir. Tfno. 957638180

**Vendo Solar 300 m<sup>2</sup>**, calle Laguna, n.º. 14. en Fuente Palmera. Teléf. 957 33 80 95.

**Escopeta calibre 12**, expulsora, paralela, seminueva, con funda. **se vende** muy barata. Tfno. 957712174

**Se vende Potro castaño Árabe**. 3 años. Juanito. Móvil 617 614 826.

**Se vende escopeta** de calibre 12 paralela, seminueva, mocha y expulsadora. Precio muy barato. Teléfono 957 71 21 74, en Fuente Palmera.

**Se compra una yegua** que sea mansita; si es posible, que sea castaña y que esté domada, tenga 10 años o más y que se encuentre en buen estado. Tlf. 957 71 21 74.

**Se vende casa** en la C/. Córdoba, 20, del Barrio de los Remedios en Fuente Palmera. Buen precio. Tlfs. 934 370 006 y 953 532 995.

**Se vende RENAULT 5 Civic**, de 5 puertas. en buen estado. Precio: 250.000 "a probar". Revisión pasada y sello pagado. Telf. 957 71 21 74, Rafalín.

Rogamos a nuestros anunciantes, nos comuniquen. cuando dejamos de insertar sus ofertas. o las suprimiremos discrecionalmente.

# VENTA DE PARCELAS

POLÍGONO INDUSTRIAL RESIDENCIAL CHACÓN

NUESTRAS PARCELAS SON

EMPRESA

"MOLINO CHACÓN"  
PARCELAS

CON POSIBILIDAD DE PARTIR O UNIR  
FINANCIACIÓN

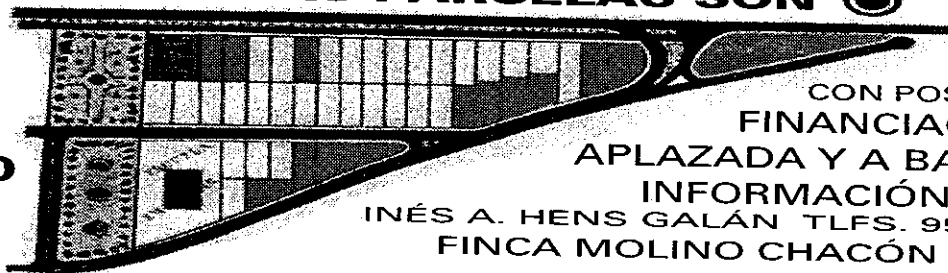
APLAZADA Y A BAJO INTERÉS

INFORMACIÓN Y VENTA

INÉS A. HENS GALÁN TLFS. 957 63 81 65 - 957 40 09 00  
FINCA MOLINO CHACÓN FUENTE PALMERA

DESDE 9.500 Ptas./m<sup>2</sup>

DE  
500  
A  
1700  
M<sup>2</sup>





## En memoria de Curro Carmona

**A**lguien dijo: "Que un hombre bueno no haga nada, ya es una maldad". No es el caso de Francisco Carmona Rivero, que, nunca se afilió a ningún partido político, nunca se clasificó en las derechas o las izquierdas, sino que fue un hombre de sentido común y de un elevado sentido de lo humano y que vivía y entendía la democracia, cuando no había democracia, estando al lado del pueblo llano, sin demagogia.

Eso es lo que se deduce cuando se indaga sobre este hombre, a quien este año, el Ayuntamiento, en la fiesta del 5 de julio, le ha hecho un reconocimiento póstumo, como ciudadano ejemplar y como Alcalde Pedáneo de la Cañada del Paguillo y Cañada del Rabadán, durante 37 años.

Y no fue que no intentara dejar el cargo más de una vez, sino que, viendo la tarea desinteresada y altruista que realizaba, no le dejaron que abandonara su puesto hasta que ya la enfermedad y los años le vencieron.

Entre tanto, de día y de noche, con polvo o barro y en cualquier circunstancia, estaba a disposición de cualquier vecino que lo necesitara. Fueron tiempos difíciles aquellos en que le tocó vivir y ejercer sus funciones; para arreglar papeles a alguien, para llevar a algún enfermo al médico, siempre estaba dispuesto Curro a pasar el arroyo y presentarse en Fuente Palmera. Entonces había mucha ignorancia, mucho analfabetismo, demasiada gente sin recursos, escasos medios y ninguna compensación económica a su labor.

El conocía a cada vecino, sabía de su situación, dónde andaba trabajando... Incluso en aquellos primeros tiempos de la posguerra, cuando alguien volvía de la prisión o los "campos" donde había sufrido condena, no sólo le buscaba un trabajo, sino que además, para evitar que tuviera que perder un día para ir al Cuartel de la Guardia Civil a Fuente Palmera, él traía al cuartel o al Ayuntamiento la lista de



los que tenían que presentarse con indicación del cortijo o la finca en que estaban trabajando. Eso le hizo ganarse el respeto de las dos instituciones que en aquellos momentos lo controlaban todo: El Ayuntamiento y el Cuartel.

Gracias a ese respeto gozaba de atribuciones delegadas del Alcalde, por entonces Antonio Águila, y disponía de los solares, para atender a las necesidades de los vecinos. No obstante un solar lo reservó siempre para posibilitar que algún día se edificara una iglesia en Cañada. Era el solar que hoy ocupa el Centro Polivalente.

También había hecho reserva de un terreno para la Escuela, pero no cejó hasta lograr que el Ayuntamiento le costeara el Maestro albañil, y con la aportación voluntaria de peones y materiales, logró que se levantara la primera escuela en Cañada. Doña Rafalita Rivera Muñoz fue la primera maestra que ocupó la escuela. Por entonces, era 1956, un maestro

ganaba 2000 pesetas al mes y Curro contribuyó dándole gratuitamente comida y alojamiento durante unos dos años. Se encargó asimismo de traer y llevar la maestra a Fuente Palmera.

Preocupado por el atraso de su aldea, aprovechó una visita a Fuente Palmera del Presidente de la Diputación, por aquel entonces el Sr. Cruz Conde, logrando que hiciera una visita a Cañada, con tan "mala" fortuna que el vehículo (quizás el de Antonio el Cantarero) se atascó en el camino y hubo de ser sacado por una yunta de bueyes. Este hecho contribuyó a que en esta ocasión el Presidente de la Diputación, después de visitar Cañada, prometiese que se haría la carretera, se pondría la luz eléctrica y el agua potable. Por lo pronto la carretera se hizo, si bien la grava salió toda de la gravera propiedad del Alcalde Pedáneo; también se puso una línea eléctrica, que de primeras no alcanzó a las zonas más dispersas. El agua no tuvo todavía su oportunidad, ya vendría más tarde.

No era eso todo. Como uno de los pocos hombres con letras y que sabía de cuentas, era el que las ajustaba cuando los que trabajaban a destajo o los tareeros necesitaban hacer los cálculos y realizar el reparto. Y nunca cobró un duro por aquellas faenas.

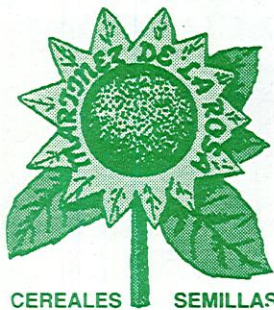
Y a todo esto, tenía su propia familia: su mujer, Francisca Hidalgo Zafra y nueve hijos, 2 varones y siete hembras

Aunque es verdad que ninguna persona es perfecta, y siempre tiene sus detractores, lo que sí es cierto es que Curro Carmona fue un hombre querido y respetado por todos, que hizo de mandadero, de cosario de trabajador social, en fin de buen samaritano en tiempos en que había demasiada gente en la cuneta, necesitados de apoyo. No todo lo logró, porque tampoco había demasiado para nadie.

Así pues no sólo fue un hombre que no hizo mal a nadie, sino que hizo mucho bien... Acaso todo el bien que pudo

SALFMAN

# A. MARTINEZ DE LA ROSA, S.L.



Cereales, semillas, abonos, oleaginosas y subproductos de molienda

ALMACÉN Y OFICINAS: Paseo Blas Infante, 29  
14120 FUENTE PALMERA (Córdoba)

Tlfos. 957 63 81 99 ~ 957 63 81 28 - 3 líneas  
Móvil 608 85 68 66 • Fax 957 71 20 02



*En Fuente Palmera...*

*Hogar Novias*

*¡No te equivoques!*



**PORTALES, 31 - TELEF: 63 81 42**



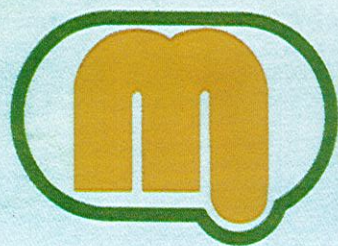
**PORTALES, 4 - TELEF: 63 86 88**

*Contamos con las mejores firmas Nacionales e Internacionales,  
además de nuestra propia colección.*

**TRAJES DE NOVIA • NOVIO • FIESTA • MADRINA • COMUNION**

**Fabricamos desde 1980**





**CARROLO**  
muebles

Fábrica Fundada en 1960



Entre Vd. y nuestra empresa sólo media la **CALIDAD**



*Instalación de cocinas del más alto diseño y calidad, creando con ellas un ambiente agradable que da la nobleza de la auténtica madera.*

*Puertas que dan auténtica elegancia a su vivienda.  
Puertas que visten su hogar de la categoría que manifiestan las Maderas Nobles.*



**HNOS. ADAME CORREDERAS, S.L.**

Prolong. C/. Posadas, 13 • Tlfs. 957 638 115 - 957 712 214  
Fax 957 638 115 • 14120 FUENTE PALMERA (Córdoba)